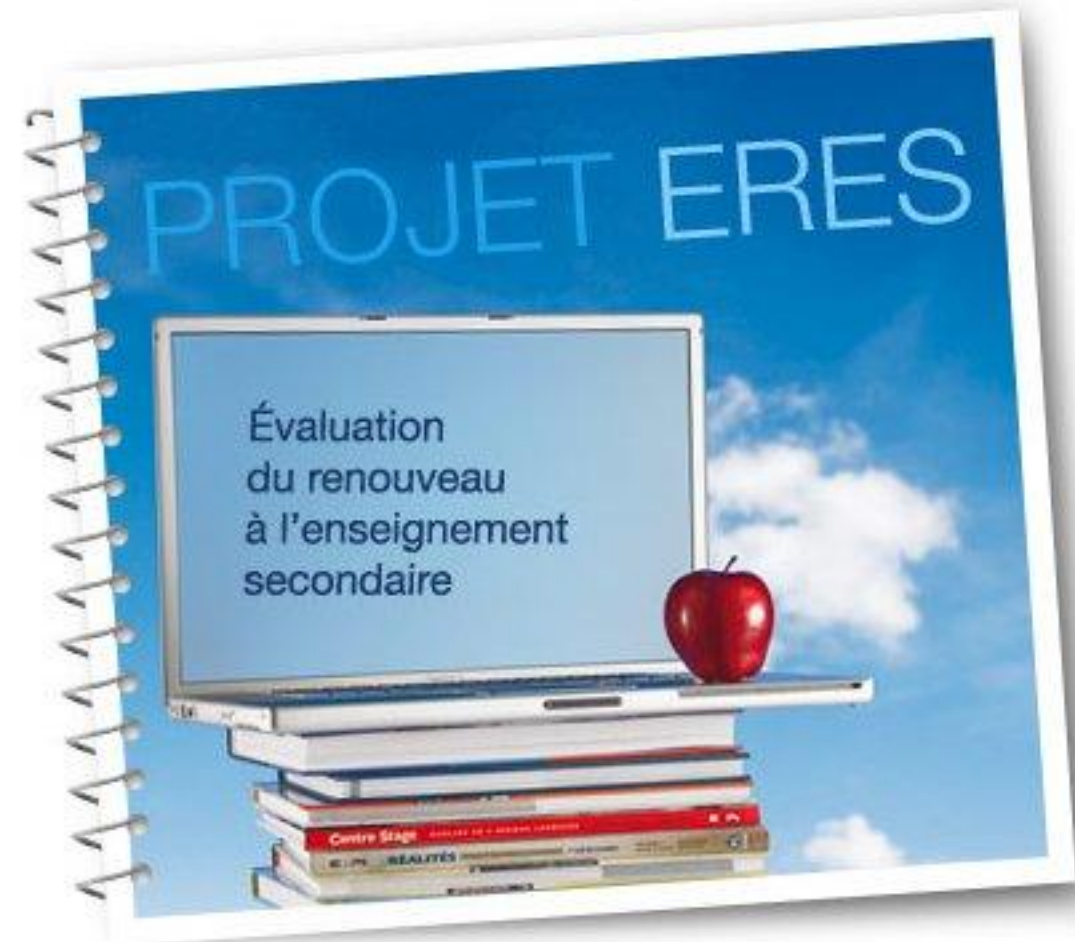


Les effets du renouvellement pédagogique: perceptions, connaissances et compétences des jeunes



Présentation au colloque 2012 de
l'APAPI

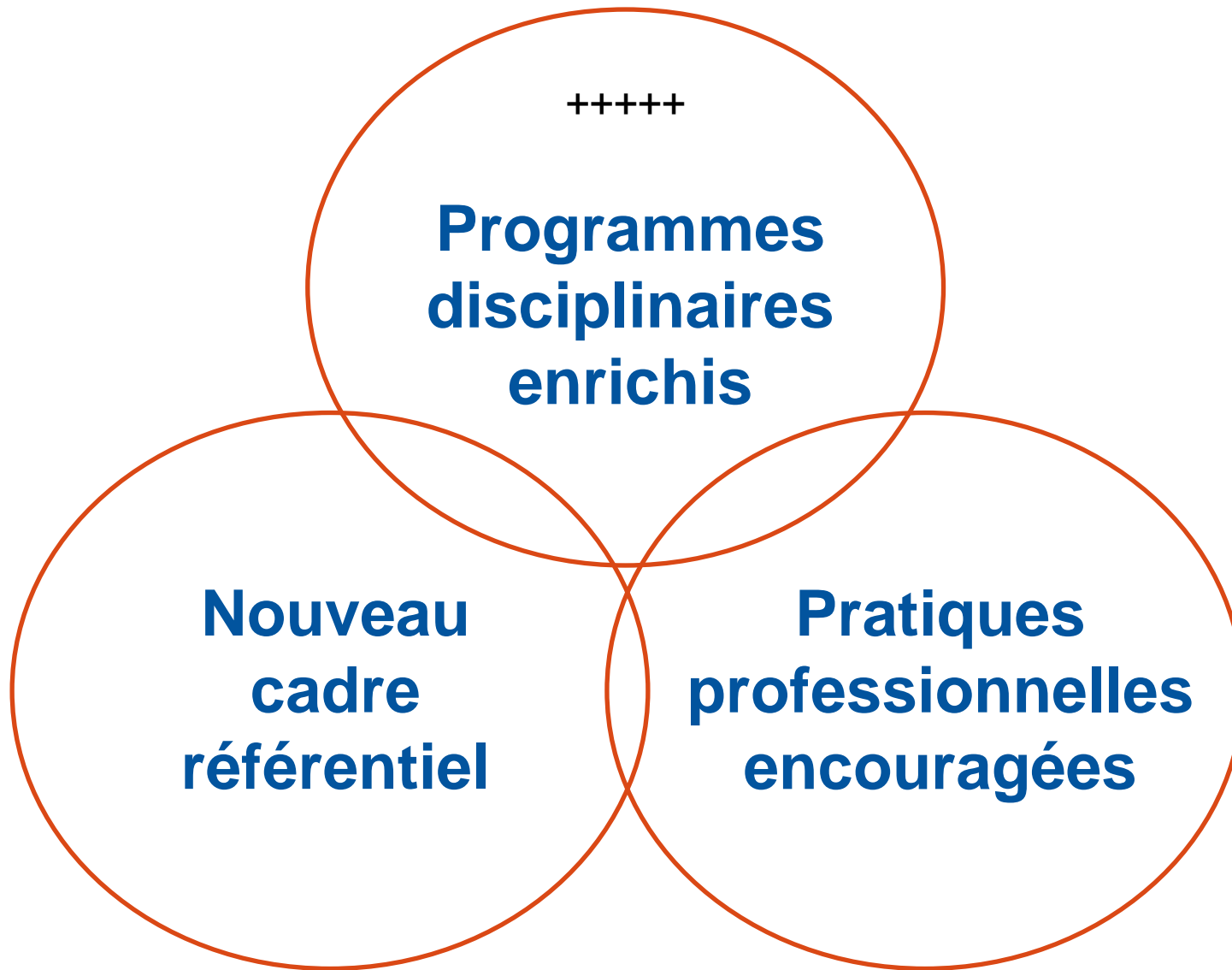
Simon Larose

Professeur au département d'études
sur l'enseignement et l'apprentissage,
Faculté des sciences de l'éducation,
Université Laval

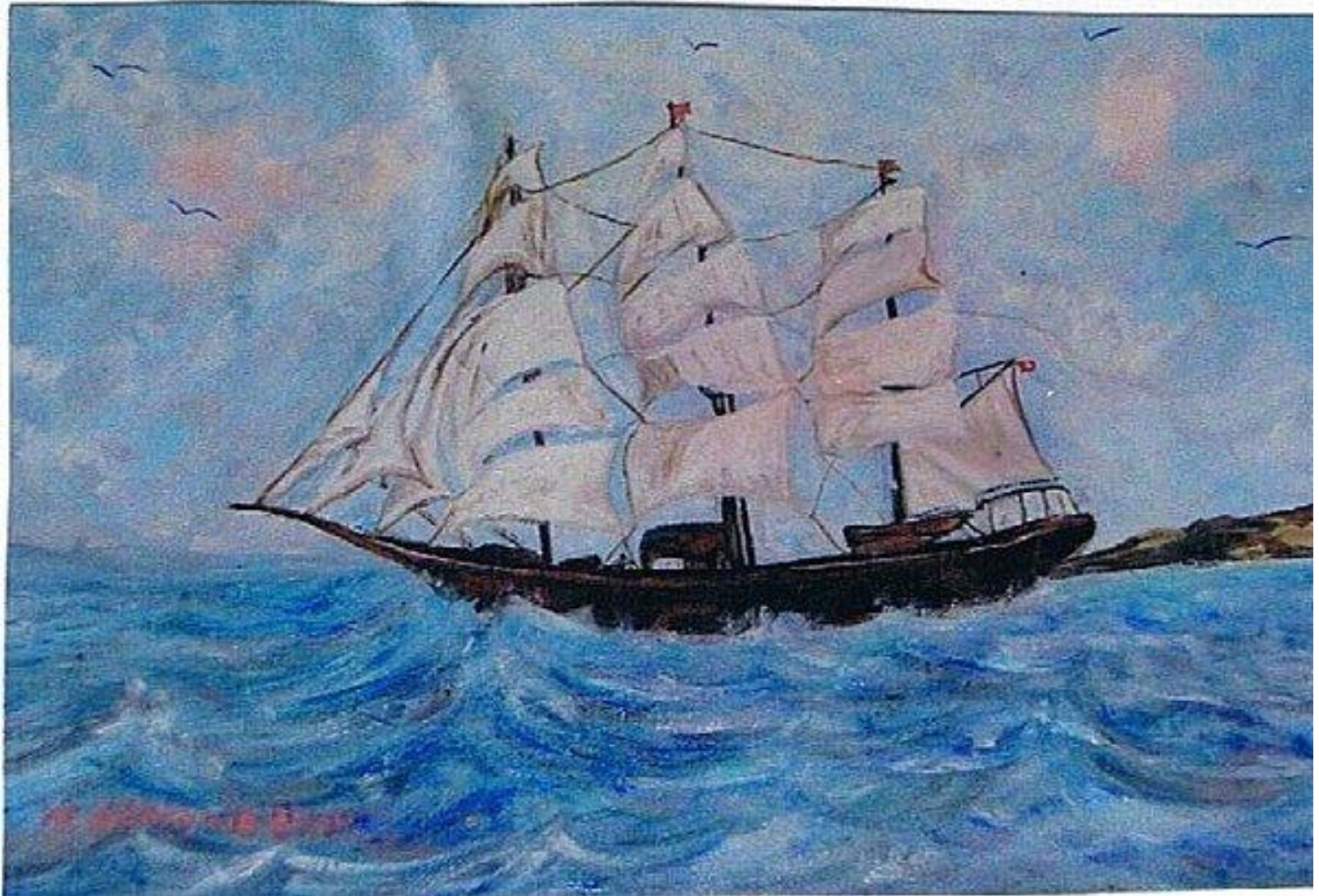
Plan de la présentation

1. **Un survol des principales composantes du Renouveau Pédagogique (RP) au secondaire**
2. **L'évaluation dans un contexte mouvant**
3. **Le projet ERES et ses orientations théoriques**
4. **La méthodologie et le devis de l'étude**
5. **Les effets du RP sur les perceptions de l'enseignement, de l'école et du fonctionnement scolaire de l'élève**
6. **Les effets du RP sur les connaissances et compétences mathématiques**
7. **Les effets du RP sur les compétences en français écrit**
8. **Quelques hypothèses**

1) Un survol des principales composantes du Renouveau Pédagogique au secondaire

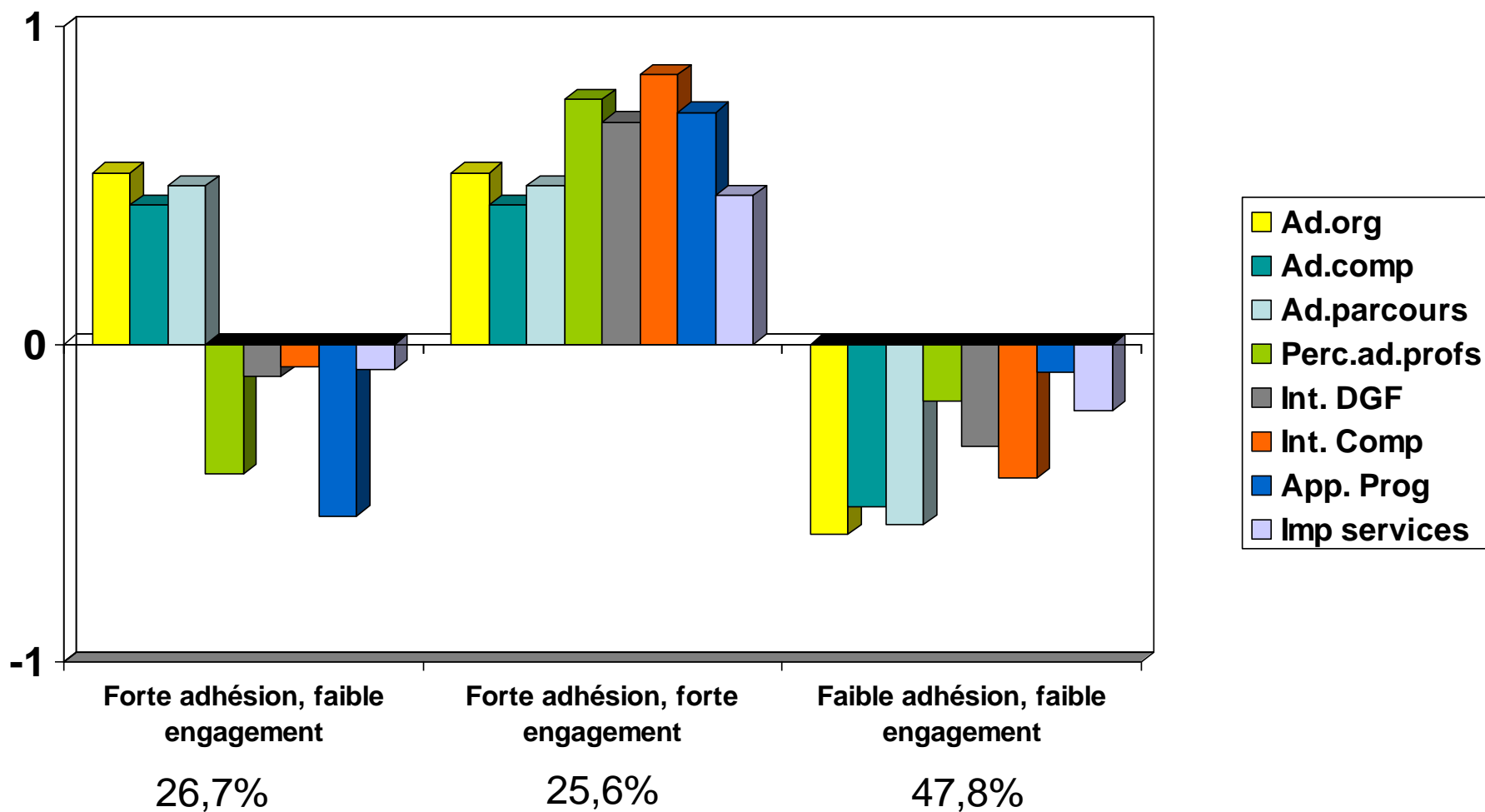


2) L'évaluation dans un contexte mouvant



Groupes Directions d'écoles 1^{er} cycle générés par l'analyse de groupement (n = 360)

Scores Z



Le bulletin unique reporté à 2011

Daphnée Dion-Vien
advien@lesoleil.com

Toutes les écoles du Québec devront adopter le bulletin unique, mais pas avant la rentrée 2011. La nouvelle ministre de l'Éducation, Line Beauchamp, a annoncé hier qu'elle reportait d'un an son entrée en vigueur, répondant aux demandes du milieu de l'éducation.

La quasi-totalité des acteurs du réseau scolaire avaient demandé ce report, affirmant qu'il était irréaliste de mettre en place le nouveau bulletin à quelques semaines de la rentrée, comme l'avait décrété la précédente ministre, Michelle Courchesne.

M^{me} Beauchamp a décidé d'opter pour une «année de transition» qui permettra aux enseignants de recevoir de la formation afin de bien maîtriser les modalités d'évaluation rattachées à ce nouveau bulletin.

Ces changements devraient être les derniers qui seront apportés à la réforme scolaire, qui a soulevé la controverse depuis sa mise en place il y a 10 ans dans les écoles du Québec, a indiqué M^{me} Beauchamp. «La boucle est bouclée», a-t-elle affirmé.

M^{me} Beauchamp a tenu à rappeler que ces «ajustements» visent à rendre le bulletin «plus clair» pour les parents, tout en reconnaissant que la réforme avait amené son lot d'incompréhension et de problèmes de communication.

ÉBAUCHE FINALE

Ce nouveau bulletin, qui sera le même pour toutes les écoles primaires et secondaires, évacue l'évaluation des compétences pour faire une plus grande place à l'évaluation des connaissances. Les notes chiffrées et les moyennes de groupe, qui sont de retour depuis 2007 dans le bulletin, s'y trouvent toujours.

Le score obtenu lors du troisième bulletin complera pour 60 % de la note finale, alors que les deux autres notes obtenues en cours d'année compteront pour 20 % chacune. L'objectif est de donner la chance à l'élève de se rattraper en cours de route, a expliqué la ministre. Le seuil de réussite, qui pouvait varier d'une école à l'autre, a aussi été fixé à 60 %.

M^{me} Beauchamp a procédé à ces ajustements après avoir pris connaissance des 41 mémoires qui ont été présentés lors des consultations entourant ces changements. Les écoles privées devront aussi utiliser le même bulletin.

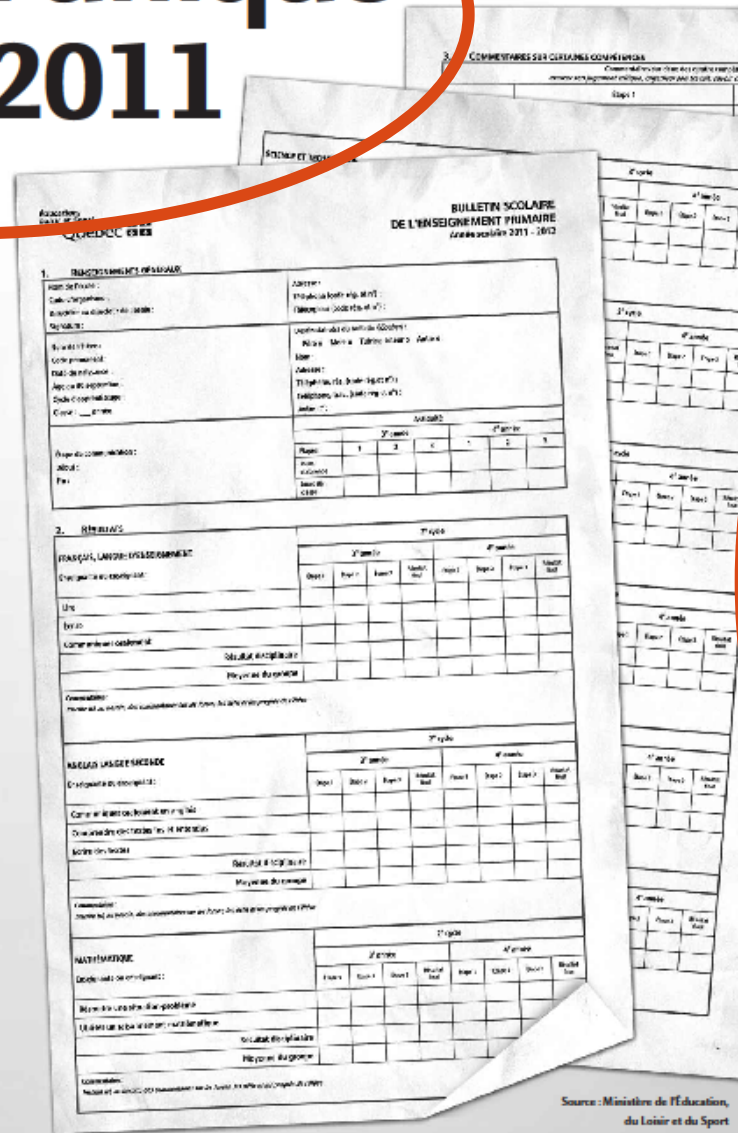
RÉACTIONS

La décision a été accueillie avec un soupir de soulagement dans le réseau scolaire. «On est très heureux, c'est le gros bon sens qui a parlé. La ministre démontre qu'elle est à l'écoute du milieu», a lancé Josée Bouchard, présidente de la Fédération des commissions scolaires.

Même son de cloche de la part des enseignants. «Pour une fois, on se donne le temps de faire les choses correctement. Ce n'est pas arrivé souvent dans le réseau scolaire», a affirmé Manon Bernard, présidente de la Fédération des syndicats de l'enseignement.

La Fédération des comités de parents se réjouit aussi de ce report, qui donnera le temps aux enseignants de s'approprier les changements. «On est aussi contents de voir qu'il y a une section réservée pour adapter le bulletin en fonction des projets particuliers de chaque école», indique son président, François Paquet. Un bémol toutefois : M. Paquet considère que l'acquisition des compétences est importante et déplore que leur évaluation ait presque totalement disparu du nouveau bulletin.

Du côté de la Fédération des directions d'établissement d'enseignement, sa présidente, Chantal



Source : Ministère de l'Éducation, du Loisir et du Sport — INFOGRAPHIE LE SOLEIL

NUAGE VOLCANIQUE
Les compagnies aériennes s'impatientent
Page A 5

R

Retour au bulletin unique à l'école

Le projet de la ministre Courchesne inquiète le réseau de l'éducation

LISA-MARIE GERVAIS

La ministre de l'Éducation songe à imposer un «bulletin scolaire national» unique à l'ensemble des écoles du Québec, a appris *Le Devoir*. Ce nouveau modèle de bulletin chiffré, qui prévoit remettre l'accent sur les connaissances plutôt que les compétences et rétablir la possibilité de faire redoubler un élève chaque an-



L'abc du nouveau relevé de notes

malgré des circonstances épouvantables, tout s'est déroulé de la meilleure des manières possibles. Une personne a fait de nombreuses interventions

matin et du soir. Les activités ont été organisées. L'accident est survenu à la fin d'une chasse au trésor qui s'était déroulée à

scène indescriptible », relate avec émotion le pasteur Roy, qui se trouvait devant le convoi, dans son véhicule.

hospitaire pendant quelque 24 heures après l'accident.
Des 13 personnes (10 enfants et 3 adultes) qui

façons, des blessures légères jusqu'aux fractures, aux lacerations et aux traumatismes abdominaux.

Projet intégrateur en cinquième secondaire

Le Conseil supérieur de l'éducation défend le cours

ARIANE LACOURSIÈRE

Le Conseil supérieur de l'éducation estime que Québec a fait fausse route en voulant éliminer le cours obligatoire *Projet intégrateur* des classes de cinquième secondaire. Dans un avis

diffusé hier, le Conseil demande au ministère de l'Éducation de faire preuve de « réalisme pédagogique » et de laisser le temps aux enseignants d'appriivoiser ce cours, qui n'est entré dans les classes de cinquième secondaire qu'en 2009.

Dans le cours *Projet intégrateur*, chaque élève doit réaliser un projet en utilisant toutes les connaissances et compétences acquises au cours de son parcours scolaire. « Par exemple, un élève peut décider de comprendre comment fonctionne son scooter et décider de démonter et de remonter le moteur. Un élève a déjà réalisé un album de famille dans le cadre du 25^e anniversaire de mariage de ses parents. Des élèves en sports-étude peuvent organiser un tournoi sportif », illustre la présidente du Conseil supérieur de l'éducation, Nicole Boutin.

Un enseignant suit chaque élève individuellement dans la préparation de son projet. N'importe quel enseignant, qu'il soit spécialisé en français, en sciences ou en éthique et culture religieuse, peut donner ce cours.

Le cours *Projet intégrateur* a été implanté dans les classes de cinquième secondaire

en 2009, dans le cadre de la réforme de l'éducation. Depuis, il a fait l'objet de nombreuses critiques, au premier chef en raison de la complexité de l'organisation scolaire.

Mais selon le Conseil supérieur de l'éducation, la majorité des enseignants reconnaissent que le cours

a décidé en juin de rendre le cours optionnel. Il s'agit d'une erreur, selon le Conseil supérieur de l'éducation. « En 2009, les enseignants de cinquième secondaire ont dû se familiariser avec de nouveaux cursus dans leur matière, en plus d'appriivoiser le cours *Projet intégrateur*, explique M^{me} Boutin. C'est

Selon le Conseil, le cours « permet de donner un sens aux apprentissages des élèves et propose une réponse aux éternelles questions "les études, qu'est-ce que ça donne?" et "ça va me servir à quoi, si j'apprends ça?" ».

« permet de donner un sens aux apprentissages des élèves et propose une réponse aux éternelles questions "les études, qu'est-ce que ça donne?" et "ça va me servir à quoi, si j'apprends ça?" ».

Mais devant la controverse, le ministère de l'Éducation

beaucoup. Il faut leur laisser le temps. Il y a beaucoup de questions, actuellement, et c'est normal, mais rien n'est insurmontable.»

Au ministère de l'Éducation, on a dit hier vouloir prendre le temps de lire le rapport avant de le commenter.

DESIGN LOUIS GEORGE

SOLDE D'ÉTÉ

Jusqu'à **50%** de rabais sur marchandises sélectionnées



Profitez de réductions sensationnelles sur tous les meubles en démonstration et en commande.

- Jusqu'à 30% de rabais sur la collection Theodore Alexander et sur le prix régulier des modèles planchés.
- Économisez sur des concepts, fauteuils, ensembles de salle à manger et de chambre à coucher, lampes, miroirs, accessoires, literie fine et serviettes.
- Plusieurs démonstrateurs disponibles pour livraison immédiate.
- Économisez sur les tissus de designers pour literie et habilage de banquette. Services de décoration et de design d'intérieur disponibles.

EN BREF

Un cycliste perd la vie près de Québec

Un cycliste qui circulait sur la route 371 à Saint-Gabriel-de-Valcartier, dans la région de Québec, a perdu la vie lors d'une collision survenue avec un véhicule, hier soir, vers 19 h 15. L'automobile roulait en direction nord lorsque l'impact à haute vitesse s'est produit, a expliqué Daniel Thibodeau, porte-parole de la Sûreté du Québec. La mort a été constatée sur les lieux. L'homme est âgé de 50 à 70 ans, mais la police n'en savait pas plus puisque le cycliste ne

n'a assisté à la scène. La route 371 a été fermée dans les deux directions. — La Presse Canadienne

L'Acadie Nouvelle ne serait pas en danger de fermeture

L'Acadie Nouvelle n'est pas dans une situation désastreuse et le quotidien n'est pas en danger de fermeture, a assuré l'éditeur Francis Sonier, hier. La semaine dernière, différentes mesures de restrictions ont été annoncées, dont la diminution de la semaine de travail des employés. M. Sonier

pas comblés non plus pour l'instant. M. Sonier a précisé que la situation économique du Nouveau-Brunswick et la baisse des revenus publicitaires du journal avaient forcé l'entreprise à un redressement financier comme cela s'était produit en 2009. Fondé en 1984 comme quotidien régional de Caraquet, L'Acadie Nouvelle est devenu un journal provincial en 1989. L'Acadie Nouvelle tire à environ 18 000 copies, dont 16 500 sont vendues. Francis Sonier a fait savoir qu'il travaillait de concert avec le syndicat pour trouver des solutions. « Nous avons toujours été transparents dans notre

Adieu, compétences transversales

Un décret adopté hier élimine cette expression du vocabulaire de l'éducation

KARIM BENESEAIEH

Les fameuses « compétences transversales », qui ont fait rage tant de parents et d'enseignants et fait couler des litres d'encre depuis 1997, n'existent plus. Un décret publié hier par le gouvernement Charest a consacré en douce leur éradication complète du vocabulaire de l'éducation.

En fait, l'expression « compétences transversales » se retrouvait quatre fois dans la bible de l'enseignement au Québec, soit le *Régime pédagogique de l'éducation préscolaire, de l'enseignement primaire et de l'enseignement secondaire*. Avec le décret d'hier, on modifie ou on élimine carrément les articles où figurait l'expression controversée.

Par exemple, dans l'article 15 du *Régime pédagogique*, on expliquait ainsi ce qu'est un cycle: une période d'apprentissage pour acquérir « un ensemble de compétences disciplinaires et transversales ». Dorénavant, cette période servira plutôt à l'acquisition de « connaissances et compétences disciplinaires ».

Dans les trois autres mentions, qui figuraient dans les articles 30 et 30.1 du *Régime*, on élimine carrément les paragraphes controversés. Ils sont remplacés par un spécimen du bulletin qui sera utilisé en 2011. Nulle part dans ce bulletin ou dans les nouveaux paragraphes l'expression « transversales » n'est reprise. On y trouve cependant encore



PHOTO ERICK LABBE, ARCHIVES LE SOLEIL

Avant la réforme, les enseignants devaient évaluer une fois par année une compétence transversale. Dorénavant, ils devront évaluer deux fois par année deux compétences.

les commentaires du ministère de l'Éducation.

Victoire symbolique et déplacement

Farouchement opposée à la réforme qui avait introduit la

Presse, estime que, « à première vue », le Ministère va dans la bonne direction. « Ça semble correspondre au projet que la CSDM et l'Alliance ont soumis à la ministre en janvier dernier. C'est dans le même esprit. »

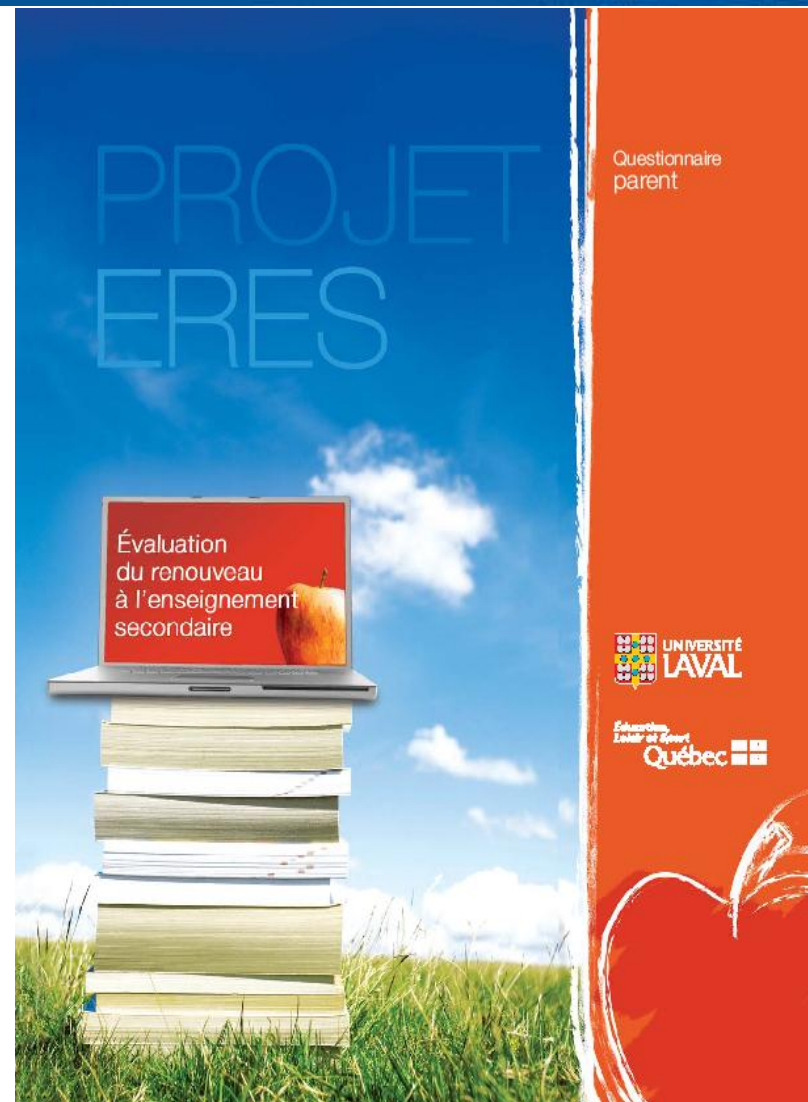
Elle estime malgré tout qu'il s'agit d'un pas dans la bonne direction.

L'Alliance des professeurs de Montréal est en outre sceptique quant à la répartition de l'évaluation des élèves en trois

Le décret adopté hier fait suite à un projet de règlement déposé le 11 juin dernier par la ministre de l'Éducation d'alors, Michelle Courchesne. Elle avait annoncé une période de consultation auprès

3) Le projet ERES et ses orientations théoriques

Évaluation du Renouveau pédagogique à l'Enseignement Secondaire (ERES)



Processus socio-motivationnels et scolaires de l'engagement, la réussite et la persévérance scolaires

- Théorie de l'autodétermination
- Théorie des buts d'apprentissage
- Théorie des besoins motivationnels
- Liens avec l'environnement pédagogique

Modèle explicatif

Les facteurs à contrôler

- Ressources éducatives et économiques des parents (ex.: scolarité, revenus)
- Caractéristiques des jeunes (ex.: réussite antérieure, emploi rémunéré)
- Caractéristiques des écoles (ex.: langue d'enseignement, système public/privé)



L'exposition au RP au secondaire

- Un nouveau cadre référentiel
- Des programmes disciplinaires enrichis
- Des pratiques professionnelles encouragées



Les effets escomptés sur les perceptions de l'école et de l'enseignement

- Pratiques pédagogiques
- Climat d'enseignement
- Utilité des matières
- Mobilisation des compétences transversales
- Relations avec l'école



Les effets escomptés sur le fonctionnement scolaire de l'élève

- Amélioration des processus socio-motivationnels
- Amélioration de l'engagement cognitif et comportemental
- Amélioration des connaissances et compétences
- Amélioration de la réussite et persévérance

Les facteurs atténuants

- Caractéristiques de l'élève (ex.: genre, langue parlée, statut de risque)
- Caractéristiques des milieux scolaires (ex.: niveau d'implantation du RP dans l'école)

Buts généraux du projet ERES

1. Décrire le fonctionnement scolaire des jeunes québécois ainsi que leurs perceptions de l'enseignement depuis la fin de la 2^e secondaire jusqu'à l'entrée au collégial.
2. Décrire les perceptions qu'ont leurs parents de l'école.
3. Mesurer, à la fin du 1^{er} cycle, la qualité de l'implantation du RP dans les écoles secondaires du Québec.
4. Comparer le fonctionnement scolaire et les perceptions de l'enseignement selon que les élèves aient été exposés ou non au RP.
5. Comparer le fonctionnement scolaire et les perceptions de l'enseignement en considérant la qualité de l'implantation du RP.

4) La méthodologie et le devis de l'étude

Sec. 1	Sec. 2 (avril-juin)	Sec. 3	Sec. 4 (avril-juin)	Sec. 5 (avril-juin)
2004-05 Cohorte 1 Jeunes non exposés au RP	2005-06	2006-07	2007-08 Élèves (n=1180) Parents (n=1247)	2008-09 Élèves-Q (n=782) Parents-Q (n=811) Élèves-ÉM (n=3189) Élèves-Éfr (n = 1180)
2006-07 Cohorte 2 Jeunes exposés au RP	2007-08 Élèves (n=1315) Parents (n=1396) Direction Conseillers	2008-09	2009-10 Élèves (n = 882) Parents (n = 898)	2010-11 Élèves-Q (n = 805) Parents-Q (n = 814) Élèves-ÉM (n = 1475) Élèves-ÉFr (n = 1315)
2007-08 Cohorte 3 Jeunes exposés au RP	2008-09 Élèves (n=1229) Parents (n=1270) Direction (n=360) Conseillers (n=204)	2009-10	2010-11 Élèves (n = 741) Parents (n = 733)	2011-12 Élèves-Q Parents-Q Élèves-ÉM Élèves-ÉUFR

Variables dépendantes du projet ERES

Fonctionnement scolaire	Perceptions de l'enseignement et de l'école	Perceptions qu'ont les parents de l'école	Connaissances et compétences
Adaptation scolaire	Pratiques pédagogiques	Apprentissages de l'enfant	Test standardisé en mathématiques (PISA)
Connaissances et compétences disciplinaires	Climat de classe	Communications parents-école	Épreuve ministérielle d'écriture de 5 ^e secondaire
Développement de carrière	Utilité des matières	Satisfaction générale à l'égard de l'école	
Attitudes disciplinaires	Mobilisation des 9 compétences transversales		
Compétences sociales et transversales			

Tableau sommaire des effets cohorte (directs et indirects)

Nombre de variables examinées	% de variables associées à l'exposition	% de variables qui ne sont pas associées à l'exposition
54	36 (67 %)	18 (33 %)

Ce qui est apparent et ce qui ne l'est pas (Visible Learning; Hattie, 2009)

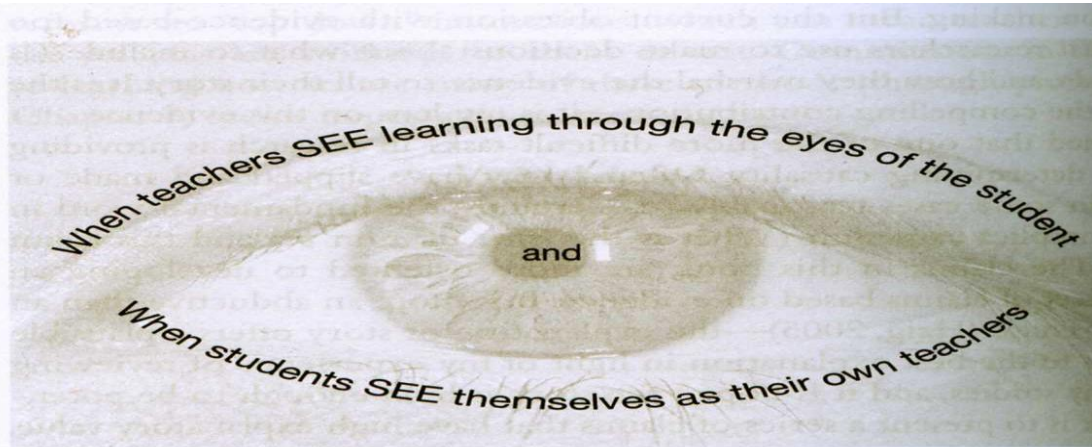
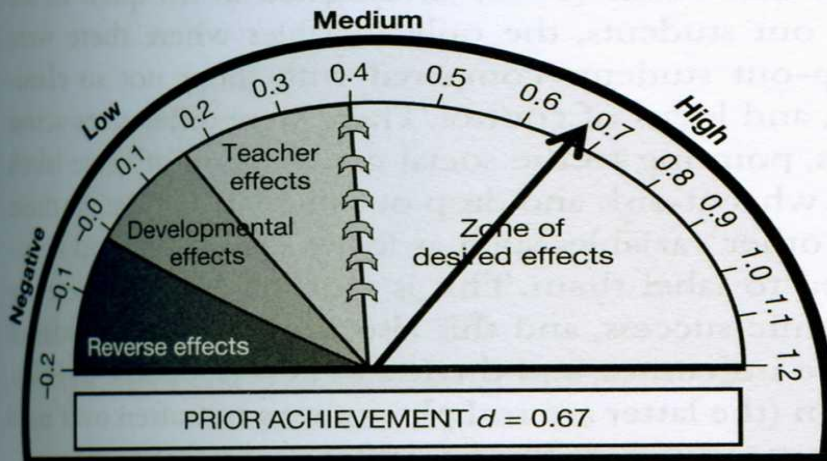


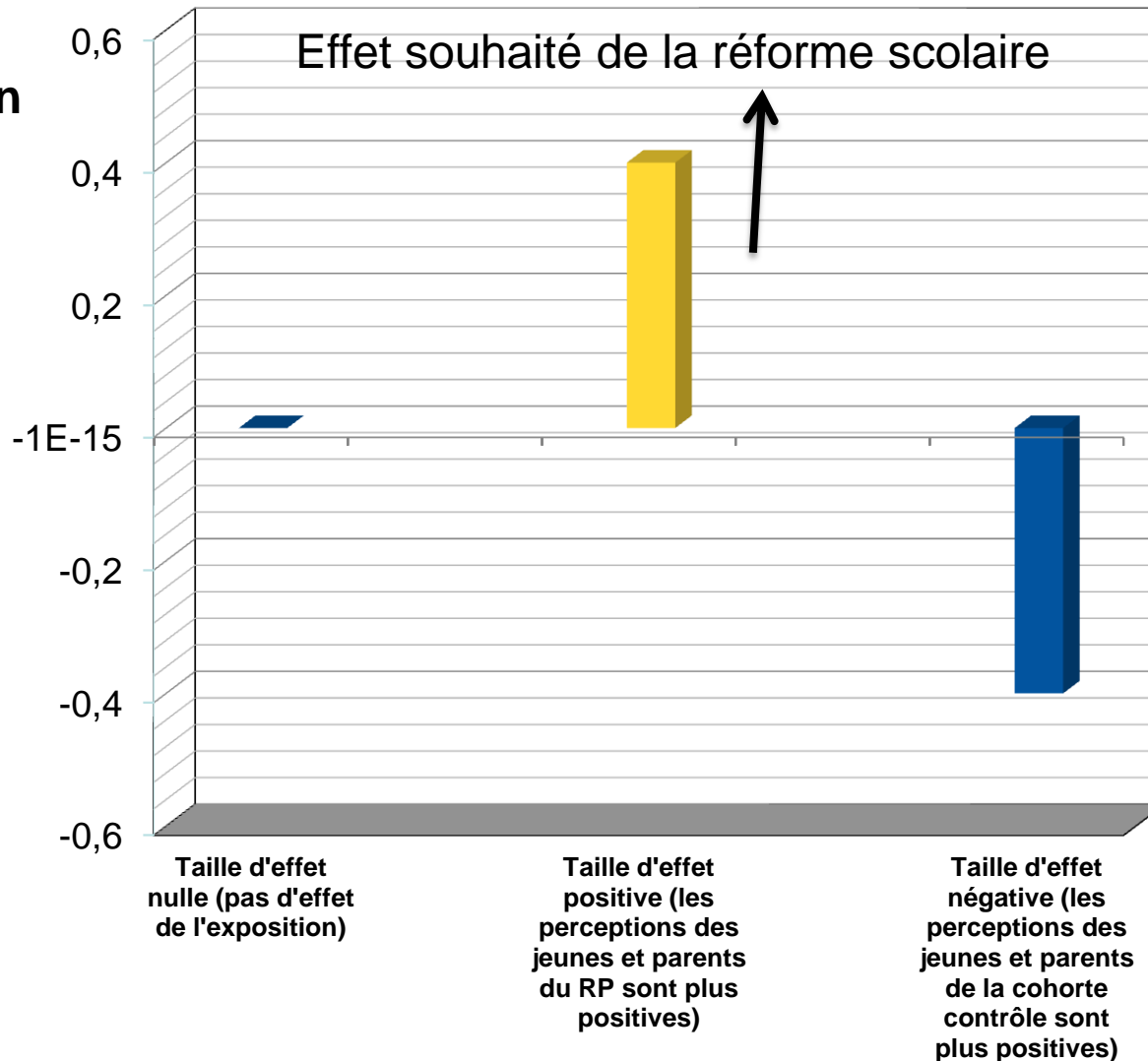
Figure 11.1 A model of Visible teaching – Visible learning



KEY	
Standard error	0.098 (High)
Rank	14th
Number of meta-analyses	17
Number of studies	3,607
Number of effects	9,209
Number of people (8)	387,690

Comment lire les tailles d'effet (D de Cohen)

D de Cohen

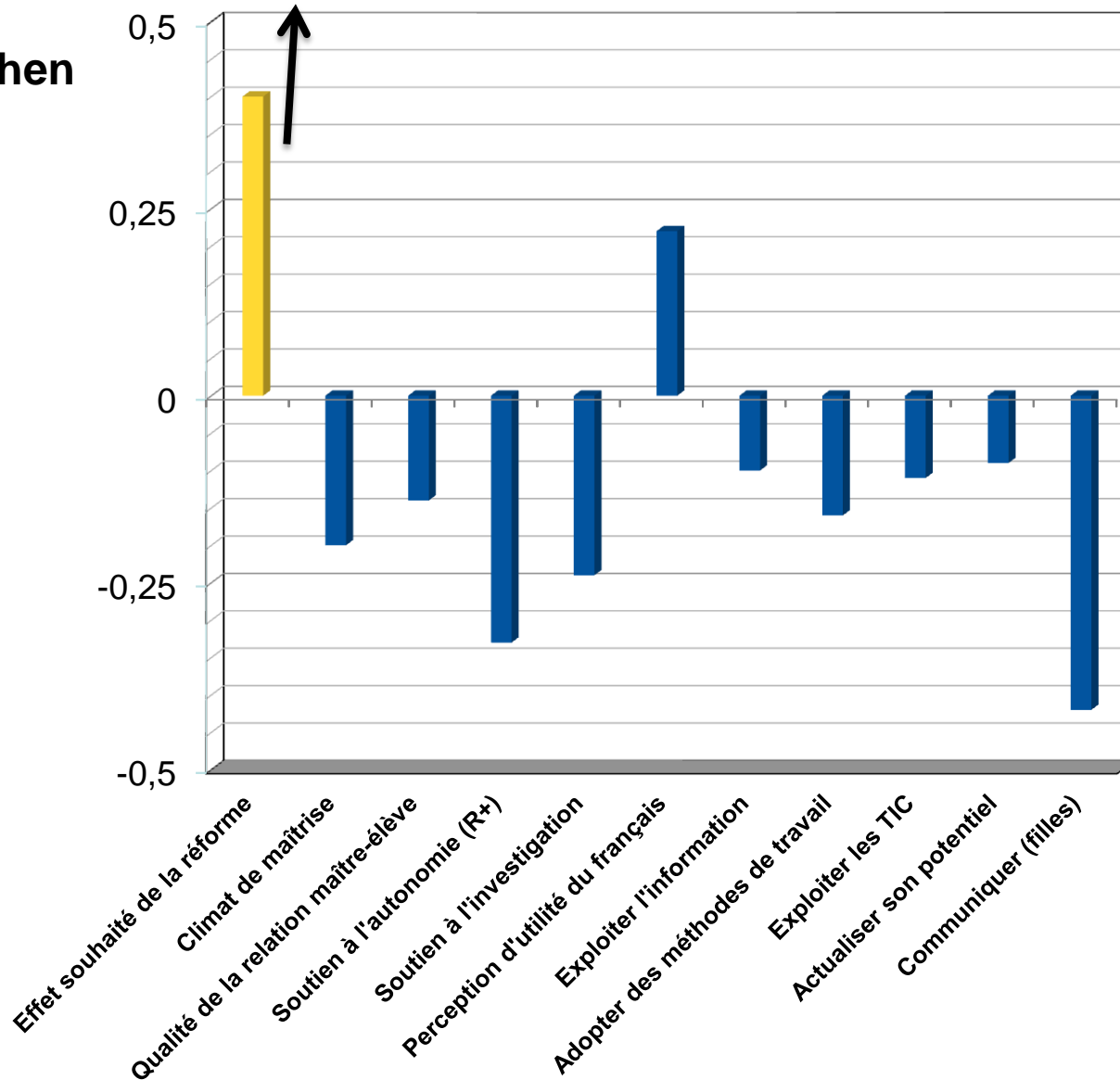


5) Les effets du RP sur les perceptions de l'enseignement, de l'école et du fonctionnement scolaire de l'élève



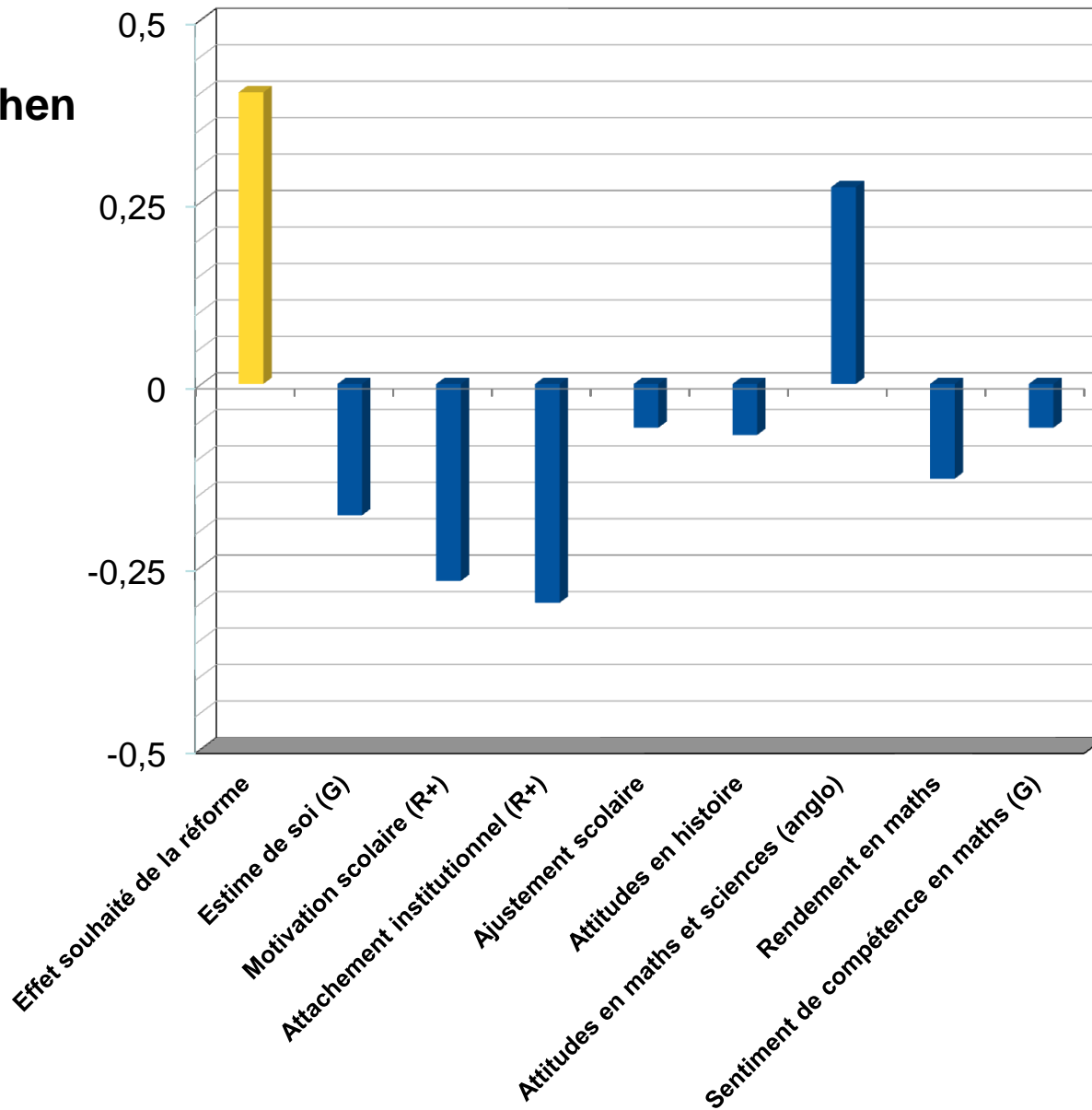
Tailles des effets significatifs du RP sur les perceptions qu'ont les ÉLÈVES de l'enseignement (D de Cohen)

D de Cohen



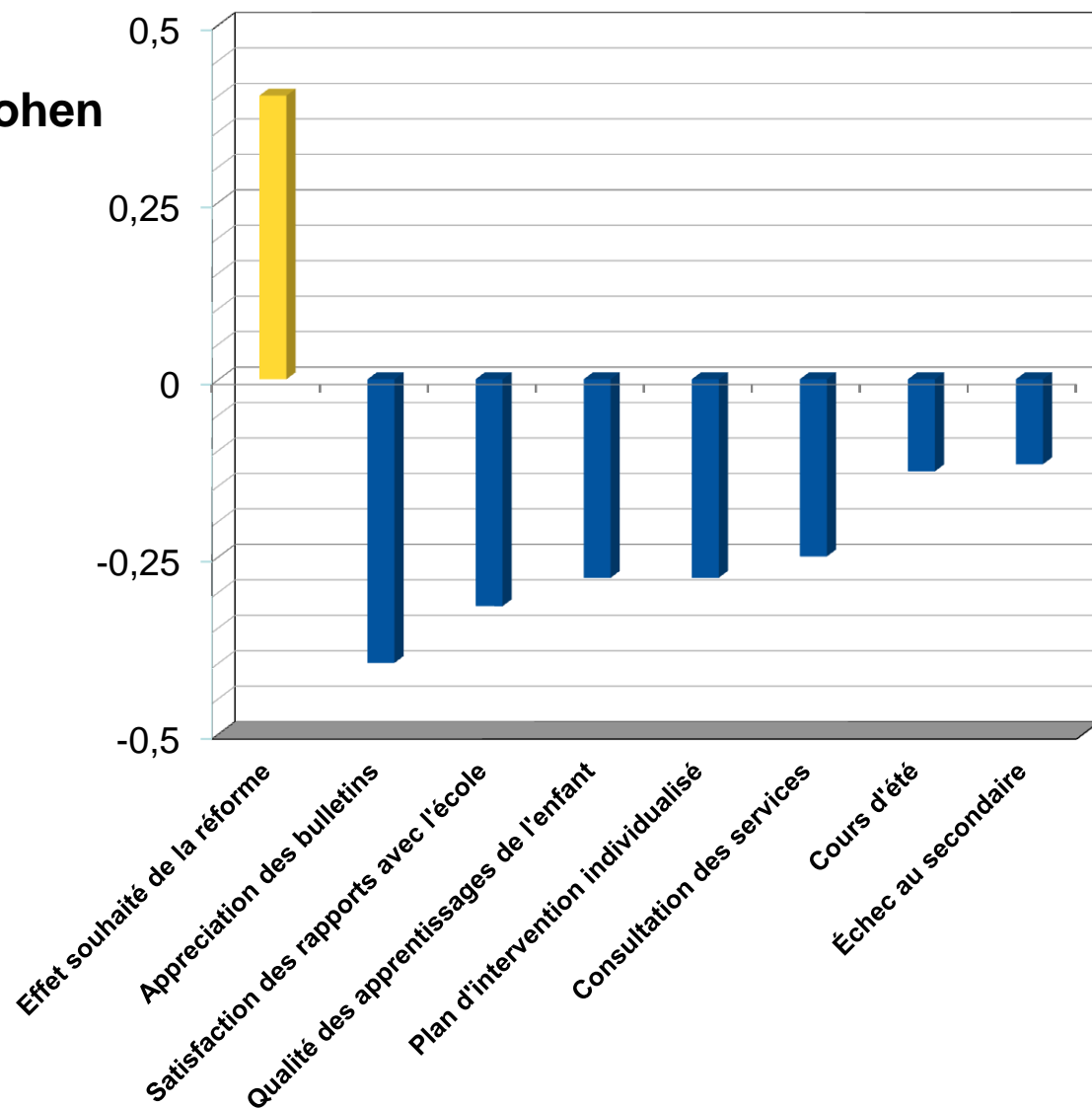
Tailles des effets significatifs du RP sur les perceptions qu'ont les ÉLÈVES de leur fonctionnement scolaire (D de Cohen)

D de Cohen

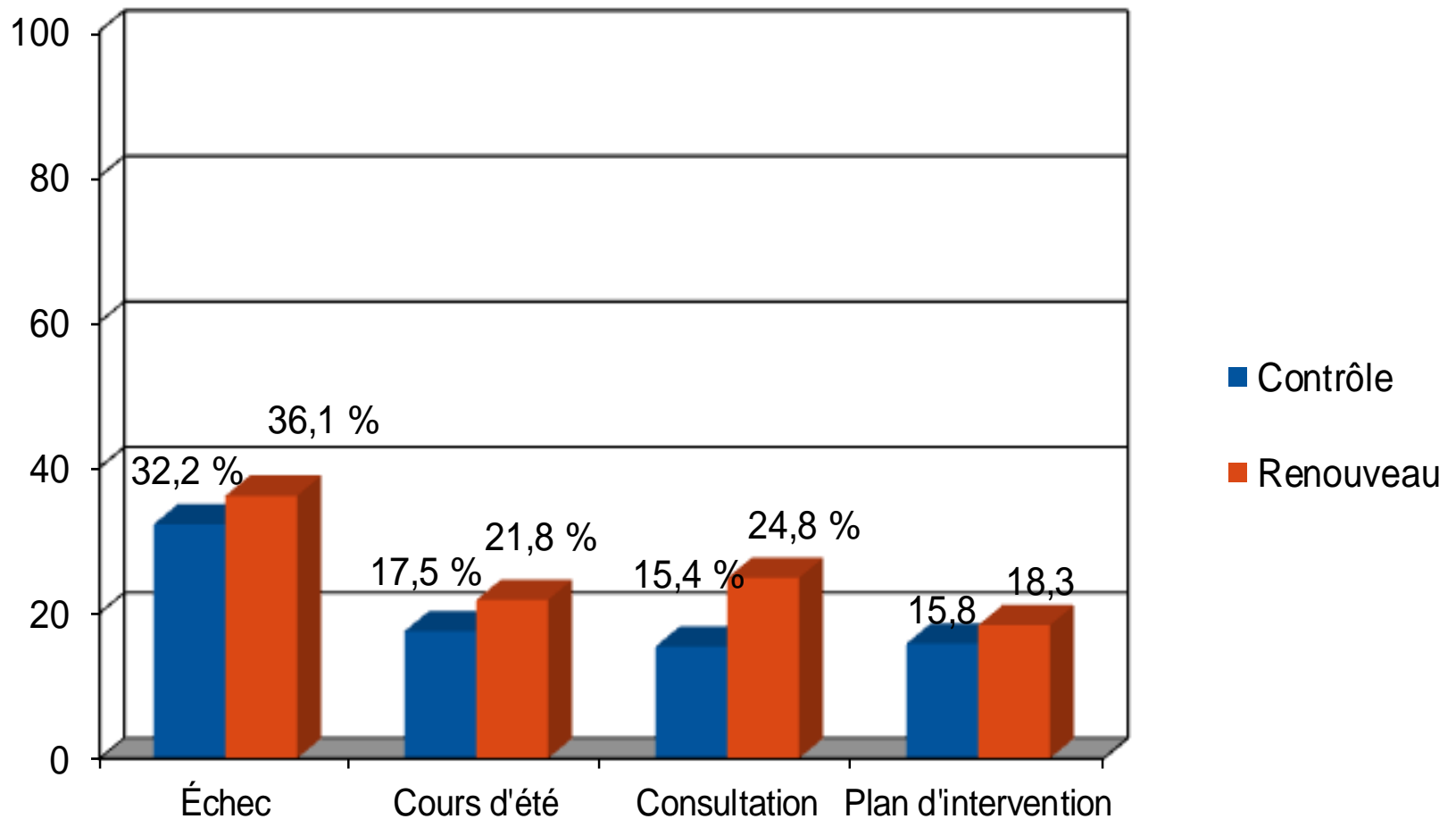


Tailles des effets significatifs du RP sur les perceptions qu'ont les PARENTS de l'école et du cheminement de leur enfant (D de Cohen)

D de Cohen

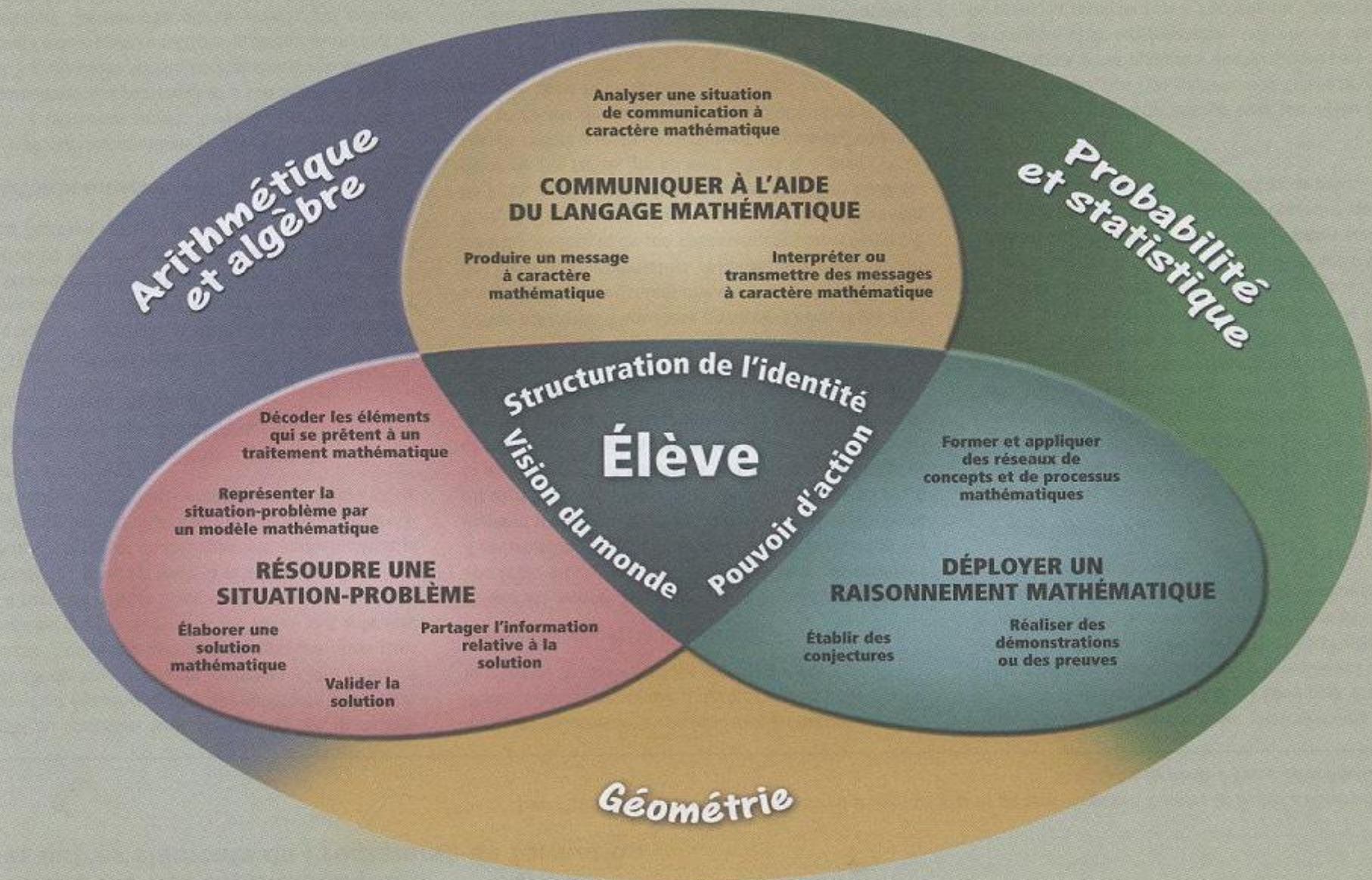


Pourcentage de parents qui perçoivent des échecs, une participation à des cours d'été, la consultation des services d'aide professionnelle et la mise sur pied d'un plan d'intervention individualisé



6) Les effets du RP sur les connaissances et compétences mathématiques

CONTRIBUTION DE L'APPRENTISSAGE DE LA MATHÉMATIQUE À LA FORMATION DE L'ÉLÈVE



Caractéristiques du programme de mathématique

- Une augmentation du nombre d'unités allouées à la mathématique pour les séquences SN et TS (CSE, 2010; Loi sur l'instruction publique, 2012).
- Des situations d'apprentissage et d'évaluation comme outils de développement et d'évaluation des compétences.
- Une plus grande accessibilité à des cours de mathématique adaptés aux besoins des élèves et du marché du travail.
- Un choix offert parmi 3 séquences mathématiques dont 2 sont jugées équivalentes quant aux apprentissages (Sciences naturelles et Technico-sciences).
- Une pratique d'accompagnement de l'élève dans le choix de la séquence remplace celle du classement.

L'épreuve

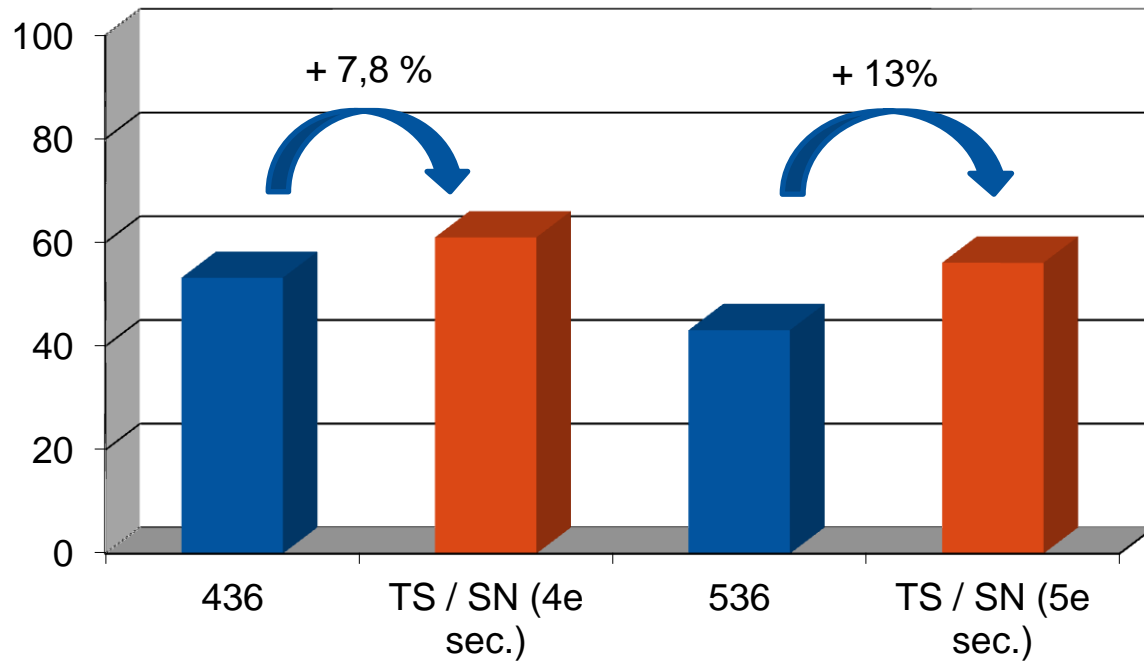
- Les trois grands champs de la mathématique sont couverts dans cette épreuve de 25 questions :

Géométrie	9 questions
Statistiques et probabilités	5 questions
Arithmétique et d'algèbre	11 questions

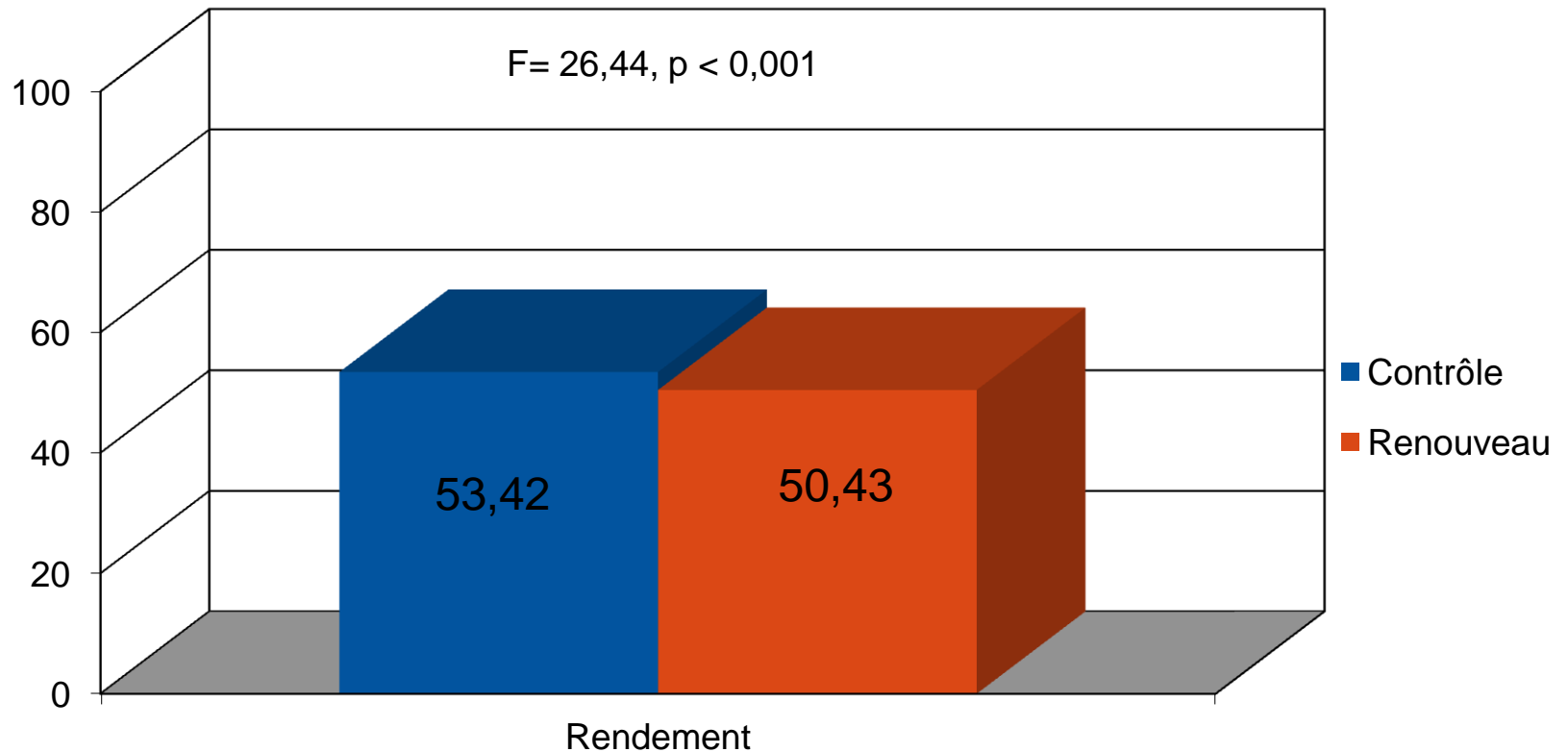
- Les questions sont aussi en lien avec les compétences mathématiques développées par le RP :

Déployer un raisonnement mathématique	20 questions
Communiquer à l'aide d'un langage mathématique	4 questions
Résoudre une situation problème	1 question

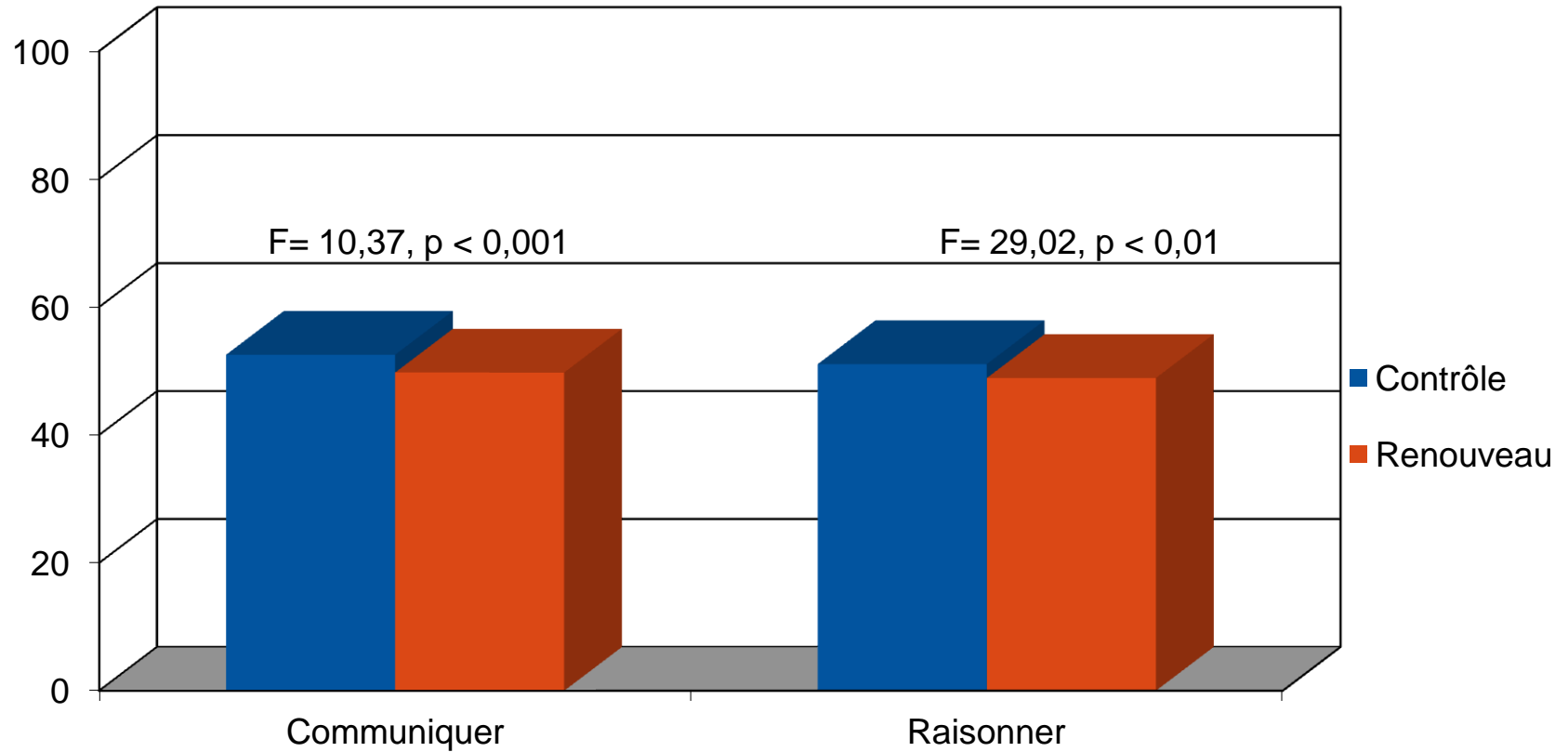
Inscription aux différentes séquences mathématiques



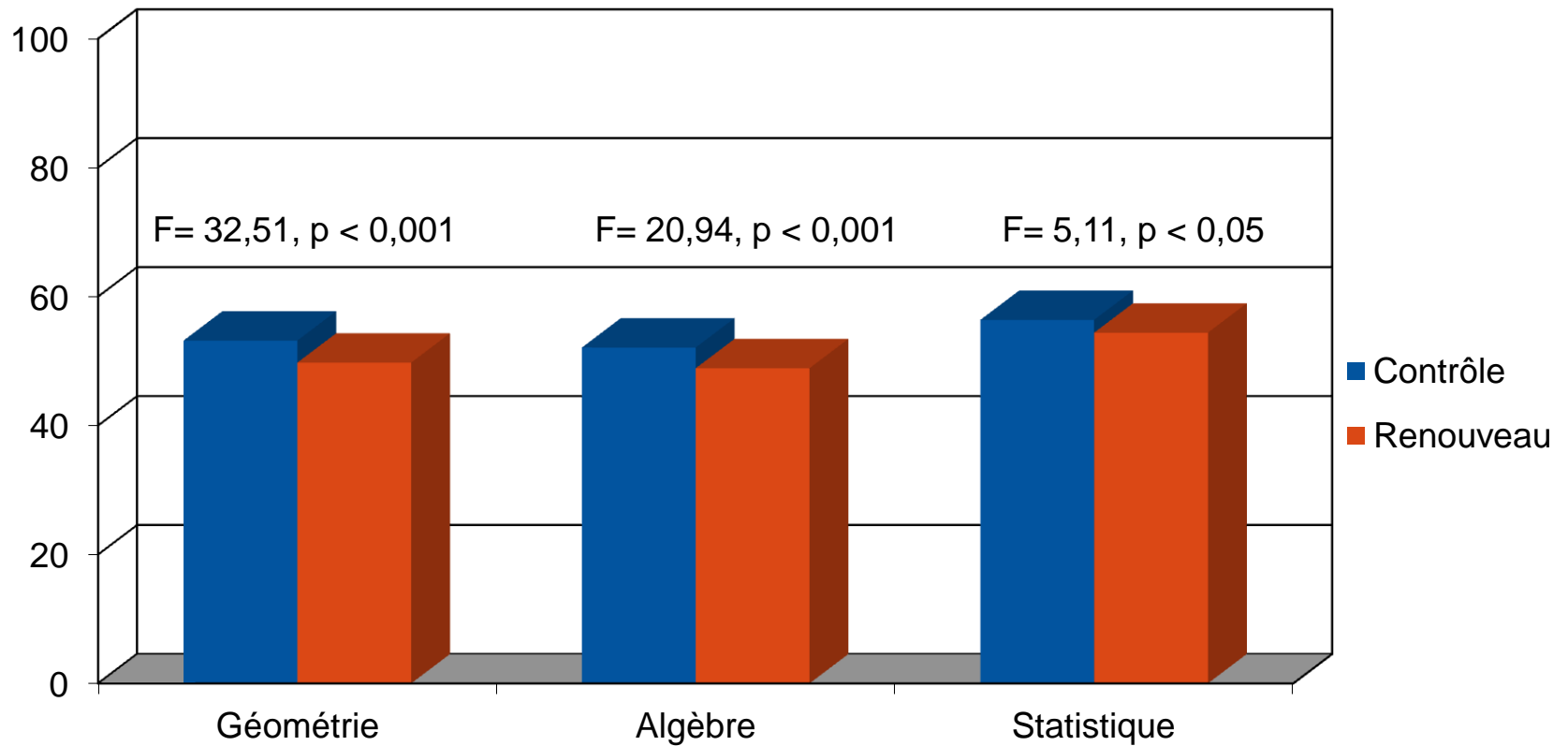
Rendement total à l'épreuve de mathématique



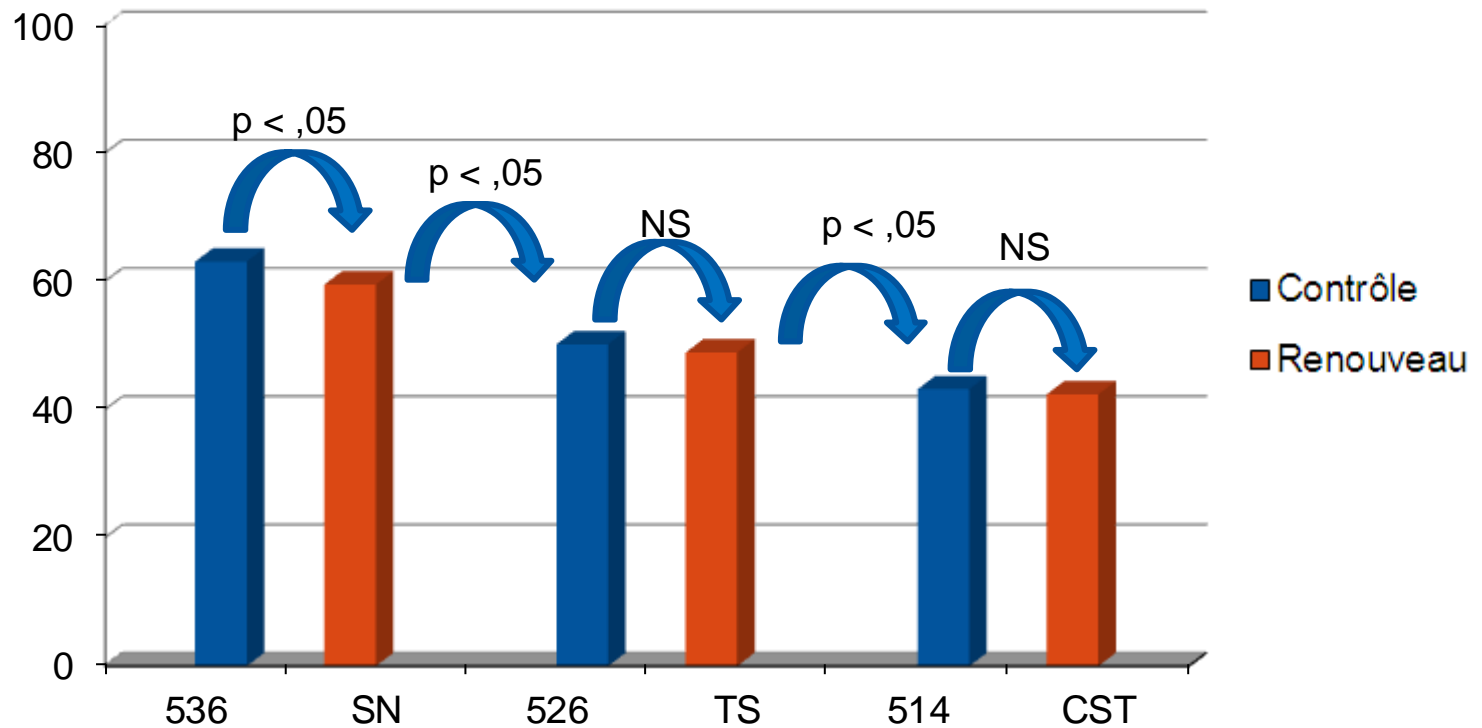
Résultats aux compétences mathématiques



Résultats dans les trois domaines mathématiques

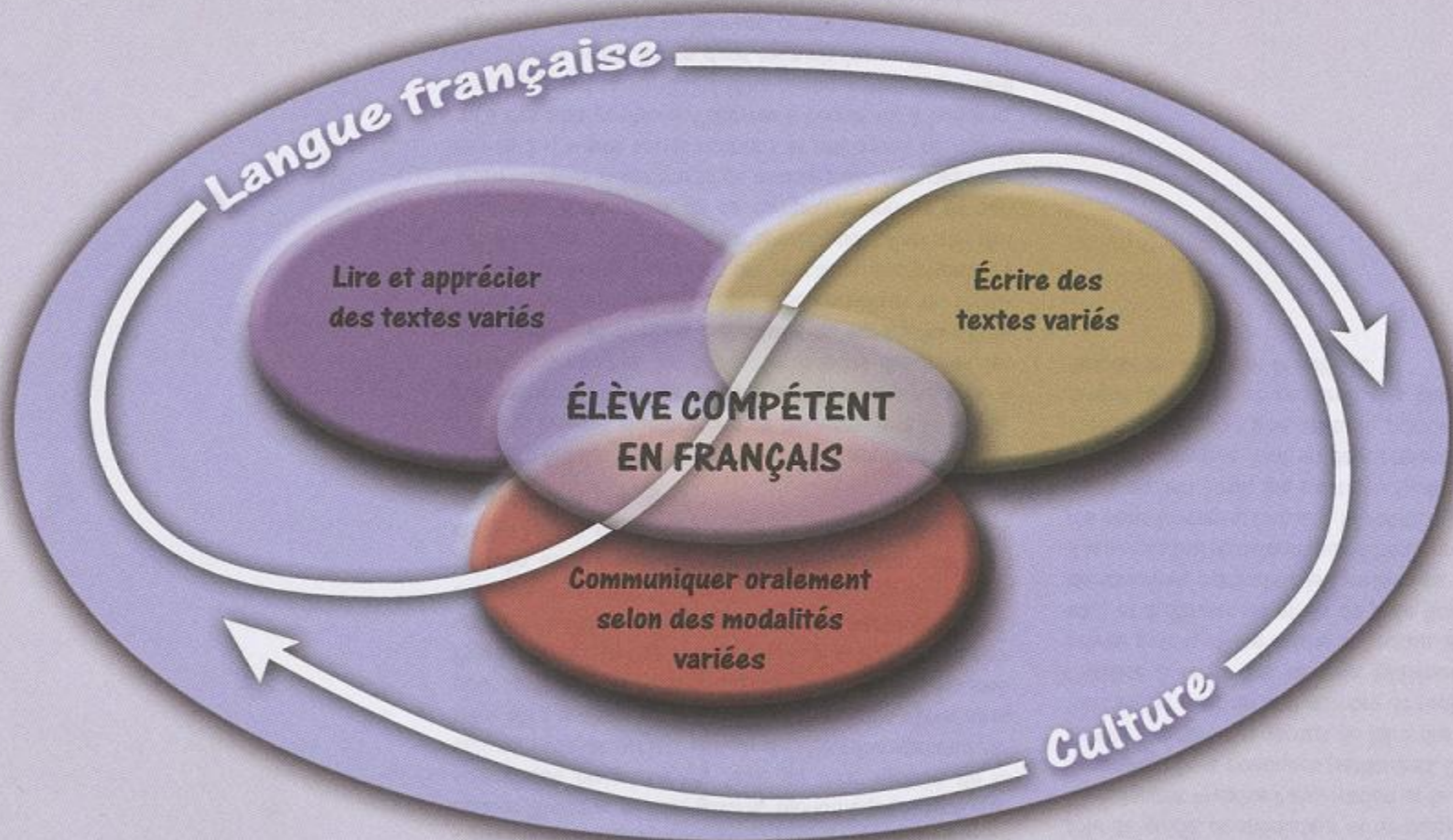


Résultat à l'épreuve en fonction des cohortes et du cours de mathématique suivi



7) Les effets du RP sur les compétences en français écrit

COMPÉTENCES À DÉVELOPPER



Pour développer ses compétences en français, l'élève est placé dans des contextes riches où langue française et culture sont continuellement sollicitées. Les trois compétences sont interreliées et plusieurs situations d'apprentissage font appel à plus d'une compétence. Par exemple, si les élèves d'une classe doivent établir un consensus relativement au choix d'une sortie éducative, en sous-groupes, ils se documentent (*Lire et apprécier des textes variés*) sur les activités culturelles offertes dans leur région. Puis chaque équipe présente à la classe l'activité qu'elle privilégie et défend son choix (*Communiquer oralement selon des modalités variées*). Après avoir exploité l'information et exercé leur jugement critique (compétences transversales), les élèves conviennent d'une sortie et rédigent une recommandation à l'intention du conseil d'établissement (*Écrire des textes variés*).

Caractéristiques du programme de français

- Une augmentation de 150 heures d'exposition (100 h de plus au 1^{er} cycle et 50 h de plus en 3^e secondaire).
- Des situations d'apprentissage et d'évaluation comme outils de développement et d'évaluation des compétences.
- Une planification de l'enseignement selon des familles de situations liées à l'information, à la pensée critique et à la création plutôt que selon le genre (poèmes, roman, textes dramatiques).
- Une plus grande place accordée à la littérature (augmentation du nombre d'œuvres obligatoires à lire par année; par contre les notions théoriques à enseigner et à évaluer ne sont pas bien balisées).

Plan d'action pour l'amélioration du français

- **Un plan d'action pour l'amélioration du français mis de l'avant par la ministre en février 2008 s'est juxtaposé au programme de français (CSE, 2010; MELS, 2008).**
- **22 mesures articulées autour de cinq axes d'intervention ont été proposées dans ce plan et introduisent par exemple des périodes de lecture quotidienne obligatoire et la rédaction de textes une fois par semaine.**
- **L'ensemble des mesures convergent vers un même but soit l'amélioration du français écrit, notamment sur le plan de l'orthographe.**

Les critères de correction

Épreuve de juin 2009
(texte argumentatif)

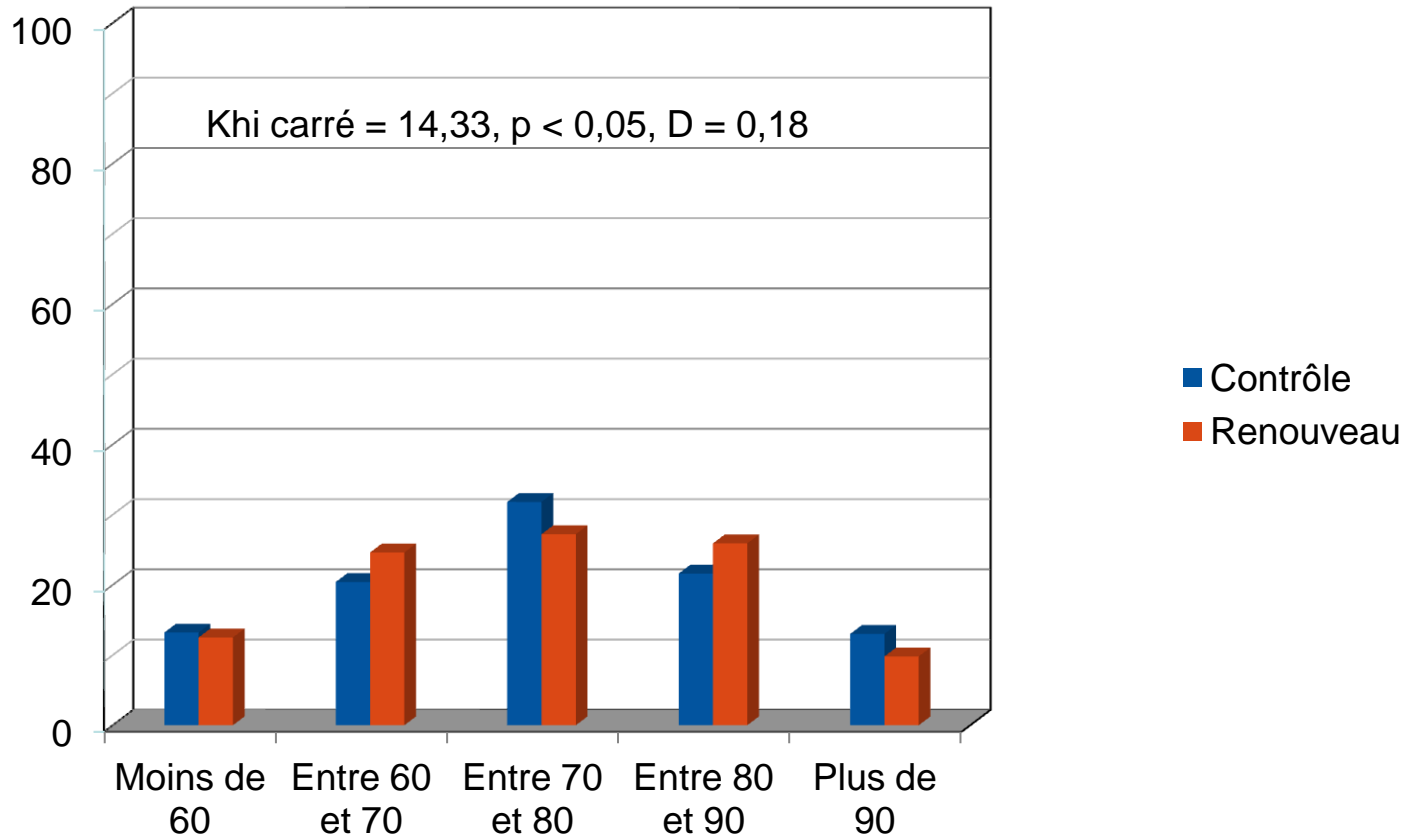
Épreuve de juin 2011
(lettre d'opinion)

Critère 1	20%	Pertinence, clarté et précision	Critère 1	30%	Adaptation à la situation de communication
Critère 2	20%	Organisation stratégique	Critère 2	20%	Cohérence du texte
Critère 3	10%	Continuité et progression			
Critère 4	5%	Utilisation des mots	Critère 3	5%	Vocabulaire approprié
Critère 5	25%	Construction des phrases et ponctuation	Critère 4	25%	Construction des phrases et ponctuation appropriées
Critère 6	20%	Orthographe	Critère 5	20%	Orthographe d'usage et grammaticale

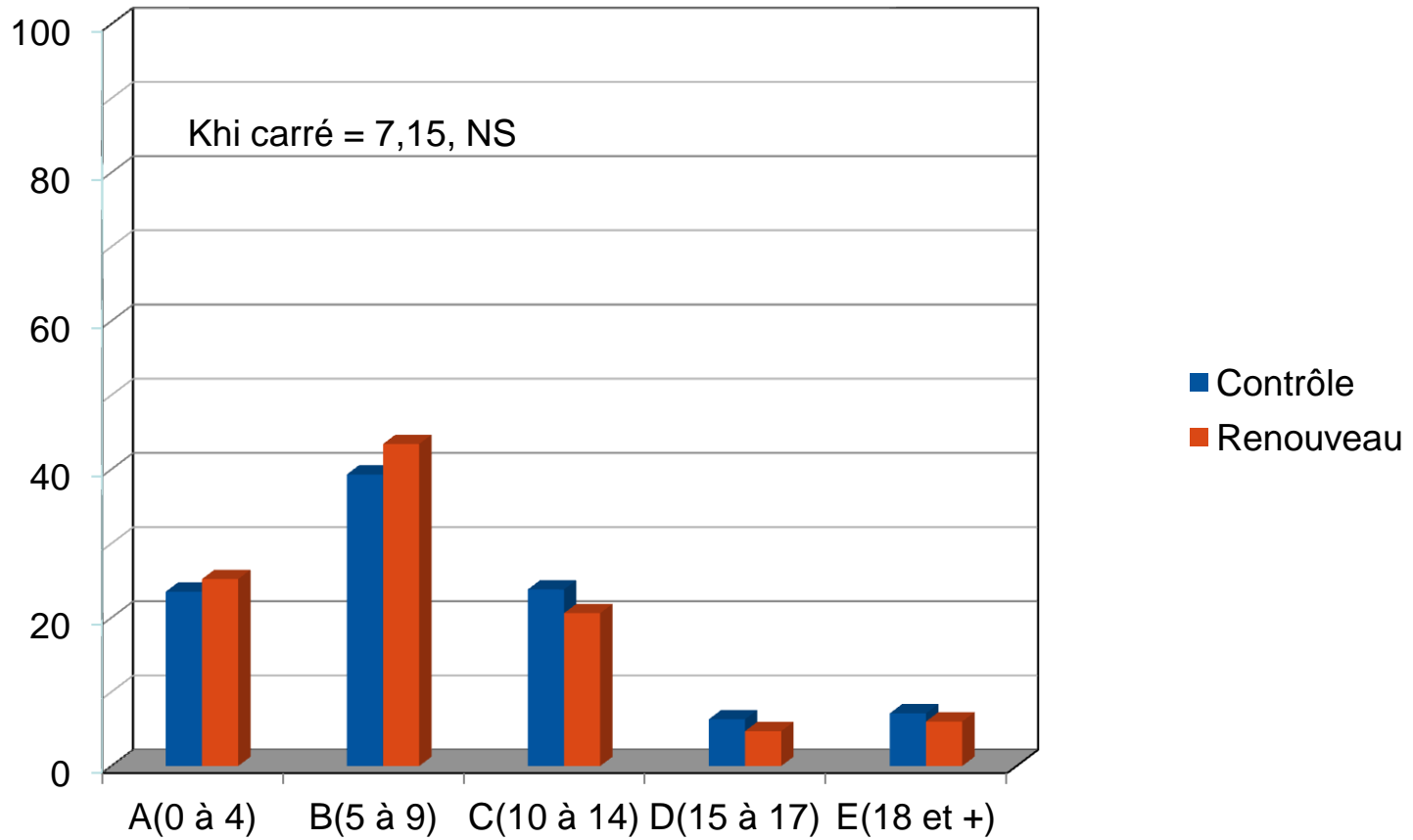
Variables de l'épreuve ministérielle d'écriture de 5^e secondaire

Nom	Explication	Étendue théorique	Regroupement
phrase	Syntaxe. Construction de phrase et ponctuation appropriées (nombre d'erreurs en syntaxe).	0 à 25	A (0 à 4 erreurs) B (5 à 9 erreurs) C (10 à 14 erreurs) D (15 à 17 erreurs) E (18 erreurs et plus)
vocabulaire	Utilisation des mots, utilisation d'un vocabulaire approprié.	A à E	A (conformes aux normes; rares erreurs) B (conformes aux normes; qqes erreurs) C (généralement conformes aux normes) D (plusieurs expr. ou mots incorrects) E ou F (non conformes aux normes)
orthographe	Orthographe. Respect des normes relatives à l'orthographe d'usage et grammaticale (nombre d'erreurs en orthographe).	0 à 35	A (0 à 4 erreurs) B (5 à 9 erreurs) C (10 à 14 erreurs) D (15 à 18 erreurs) E (19 erreurs et plus)
qualité de l'argumentation	Qualité de l'argumentation sur 50%.	1 à 5	Score de 3 et moins (compétence faible) Score de 3 à 4 (compétence moyenne) Score de 4 à 5 (compétence élevée)
Résultat à l'épreuve sur 100	Variable « écritfinal »	0 à 100	Moins de 60 Entre 60 et 70 Entre 70 et 80 Entre 80 et 90 Plus de 90

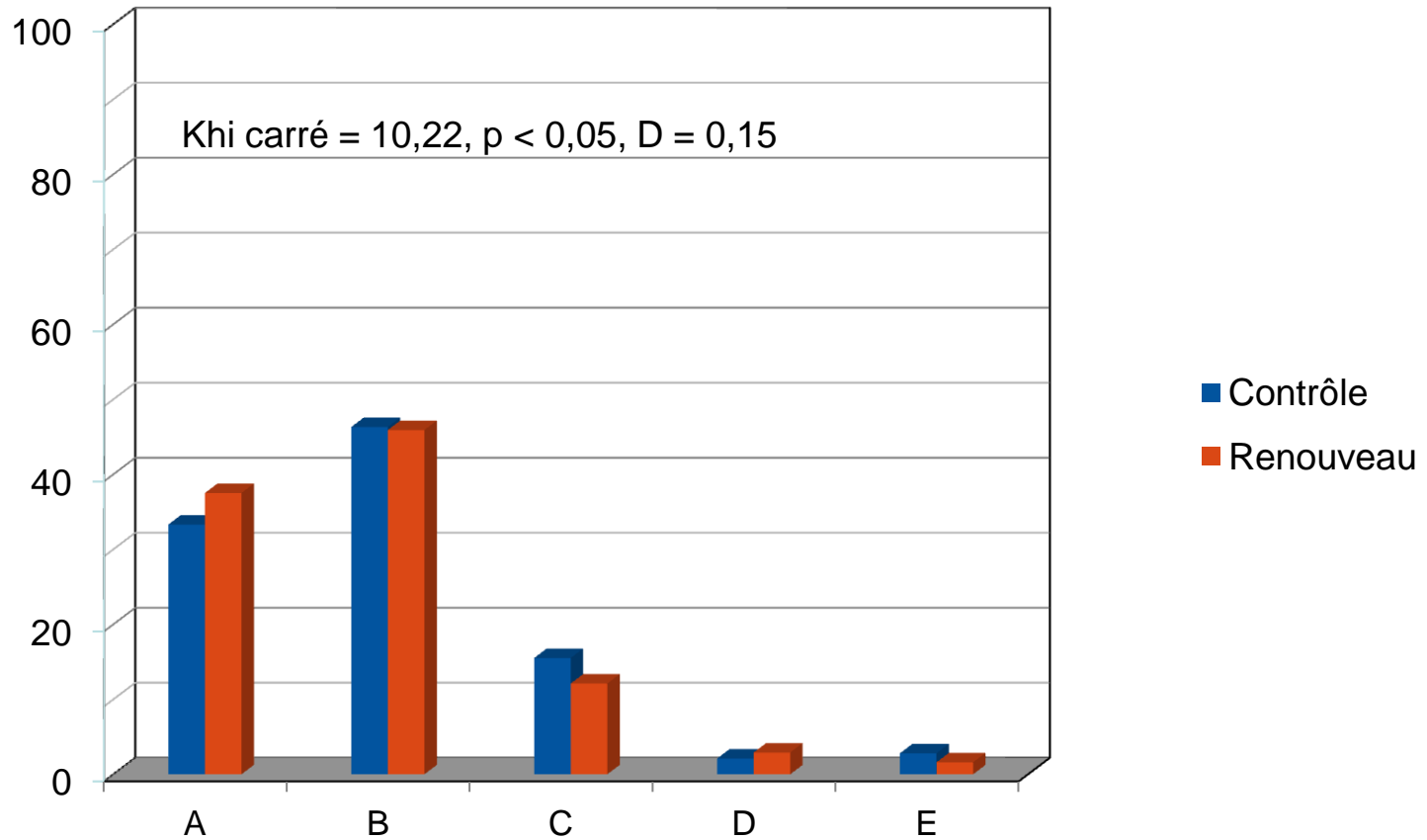
Résultat à l'épreuve sur 100 selon la cohorte



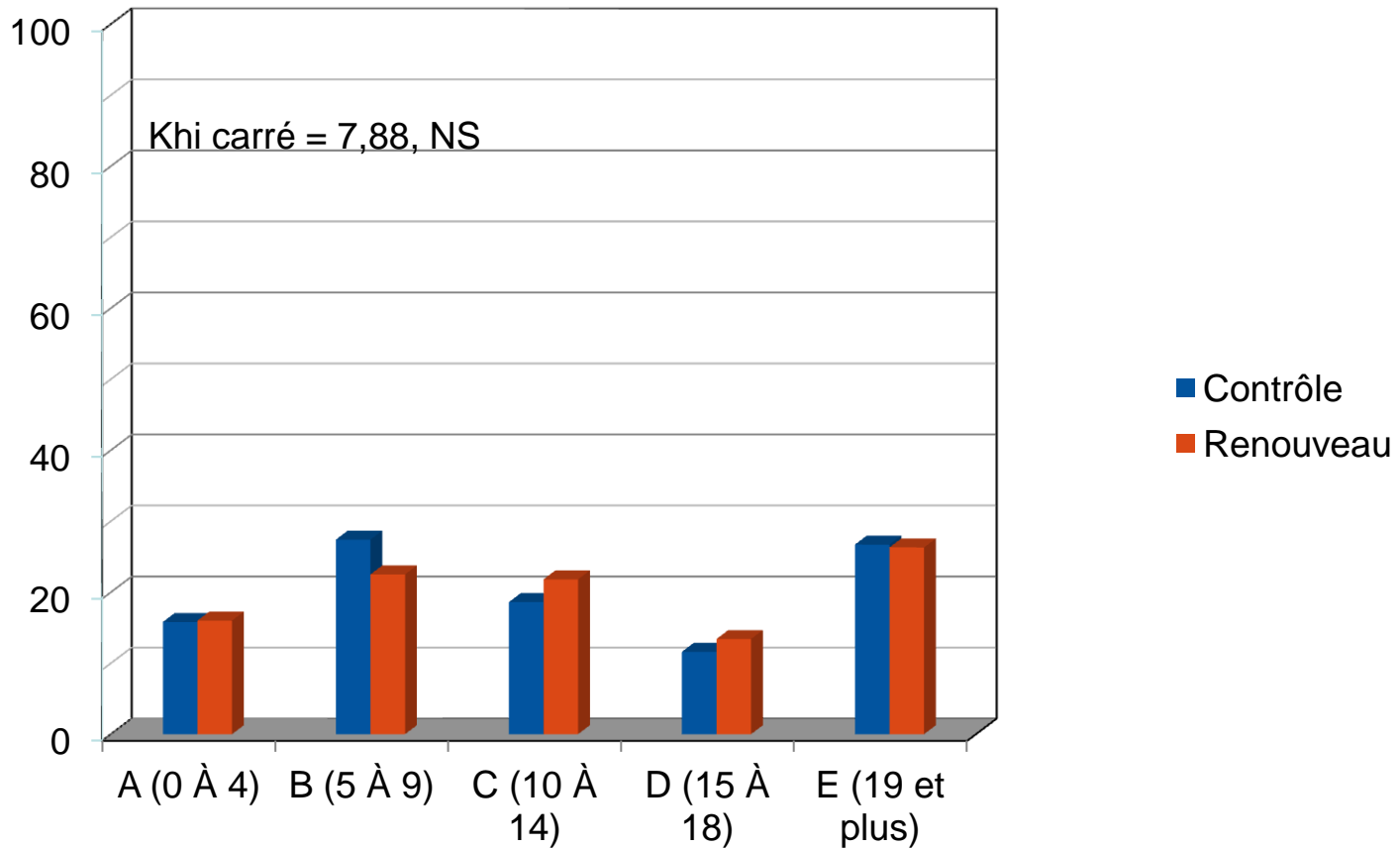
Erreurs de syntaxe et de ponctuation (phrase) selon la cohorte



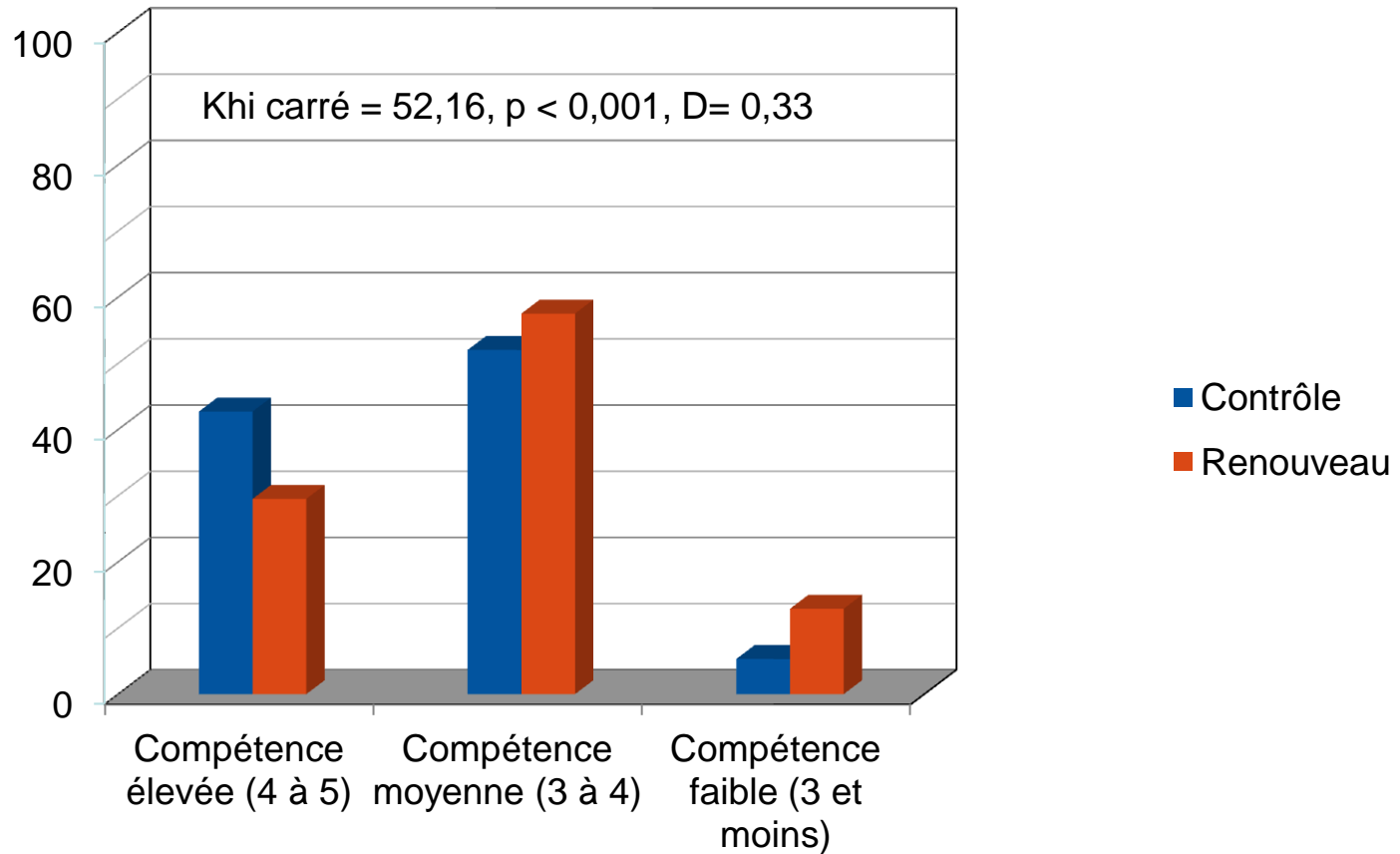
Utilisation des mots (vocabulaire) selon la cohorte



Erreurs d'orthographe selon la cohorte



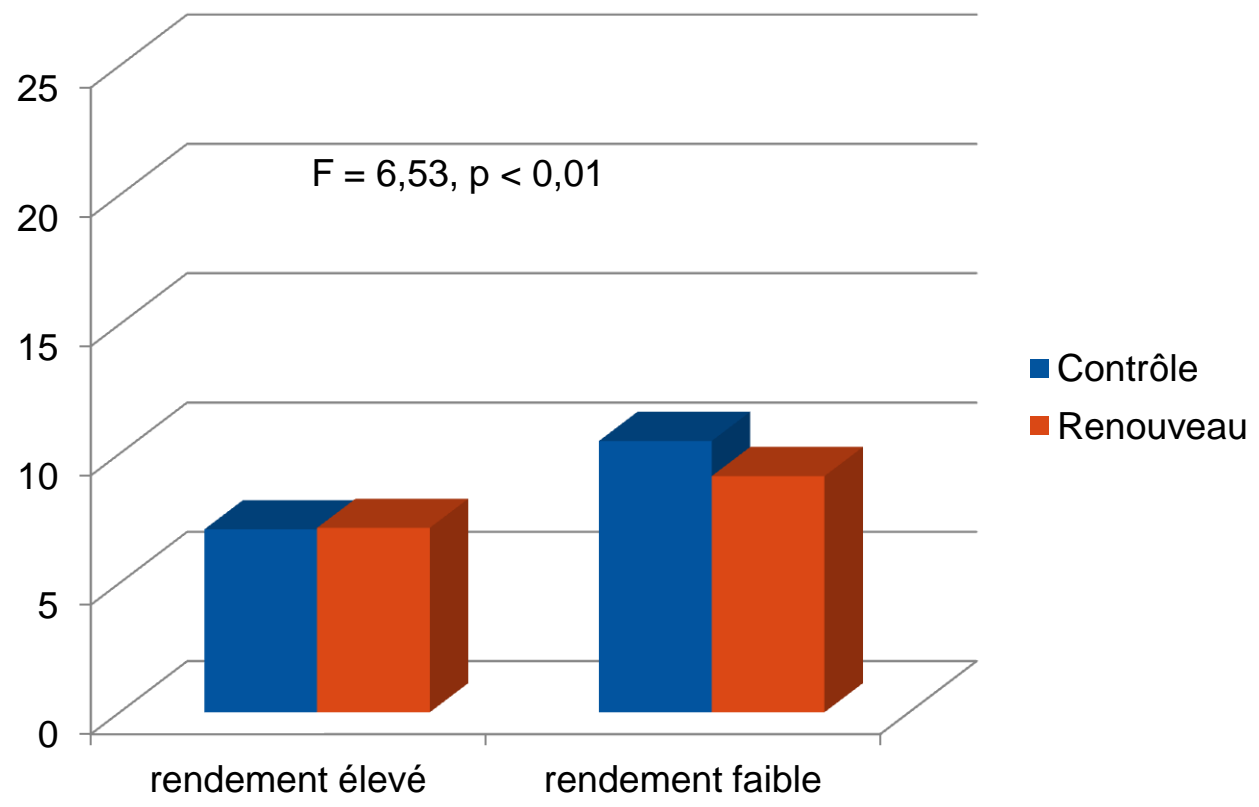
Qualité de l'argumentation selon la cohorte



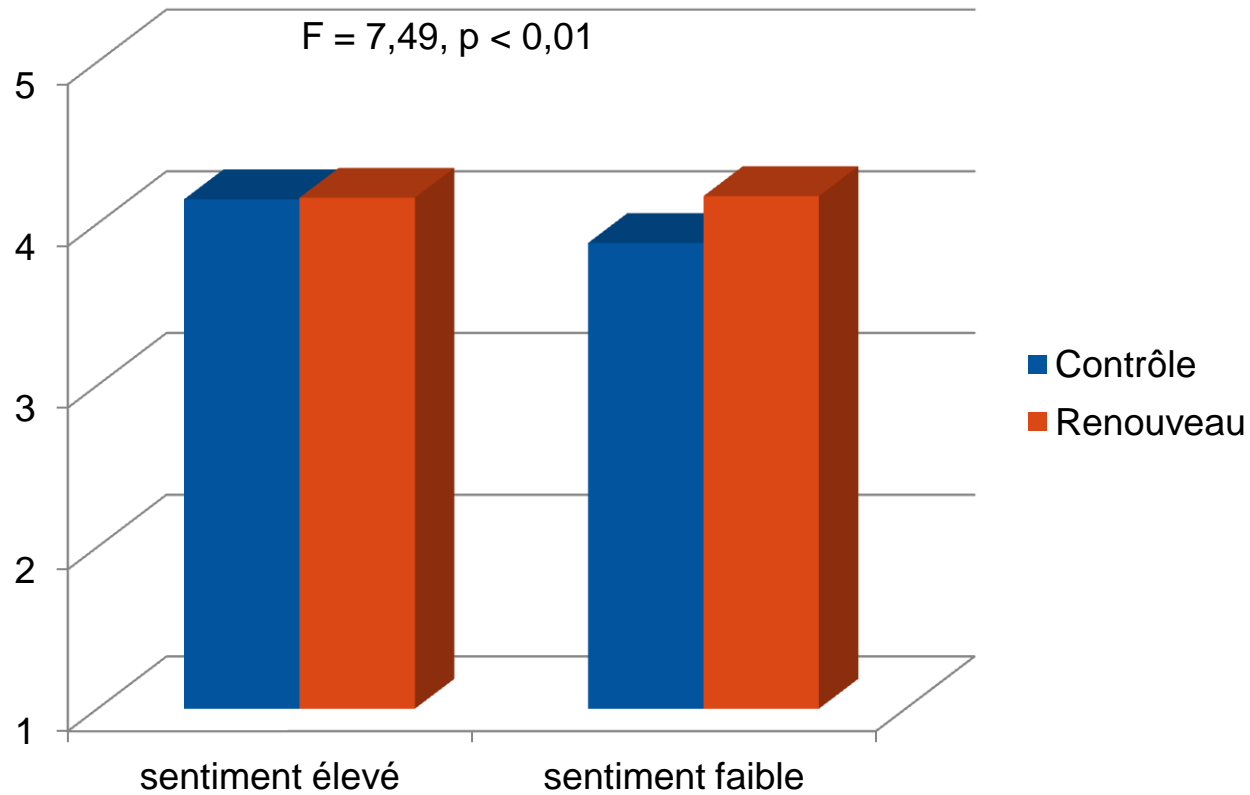
Facteurs modérateurs explorés

Liés au milieu scolaire	Liés à l'élève	
Public-privé	Sexe	
Cote IMSE (3 catégories)	Emploi en 4 ^e sec (a un travail rémunéré ou non)	
Région	Adversité socio-familiale	
	Sentiment de compétence en français (2 catégories - élevé vs faible- établies à partir de la médiane du score en 4 ^e secondaire)	✗
	Perception du climat d'apprentissage en français (2 catégories -élevé vs faible- établies à partir de la médiane du score moyen de climat de maîtrise, soutien à l'investigation et personnalisation sec 4)	✗
	Rendement auto-rapporté en français (médiane du score de rendement en français sec 4)	✗
	Statut de risque comportemental (2 catégories -à risque et non à risque- fondées sur les perceptions des parents de l'agressivité, la prosocialité et les problèmes d'attention et établies à partir du 25 ^e percentile)	

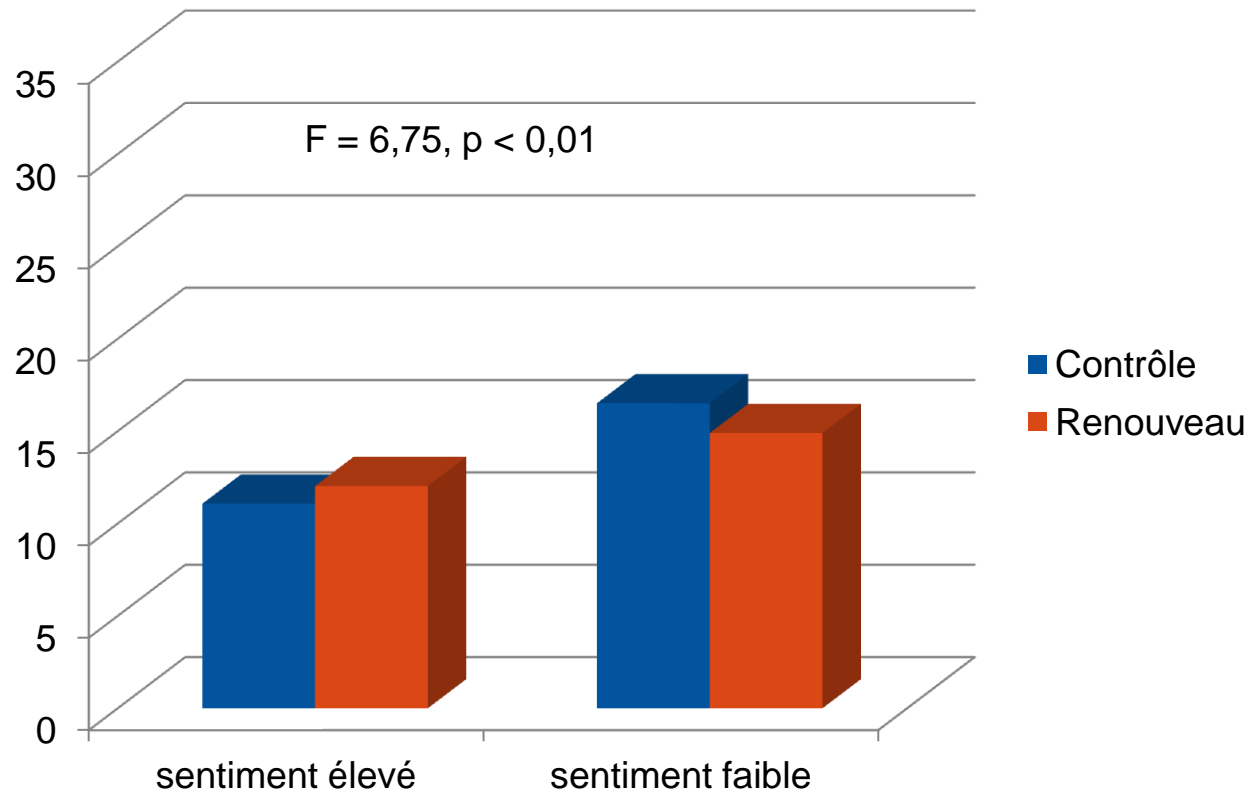
Nombre d'erreurs de syntaxe (phrase) en fonction de l'exposition au RP et du rendement de l'élève en français 4^e secondaire



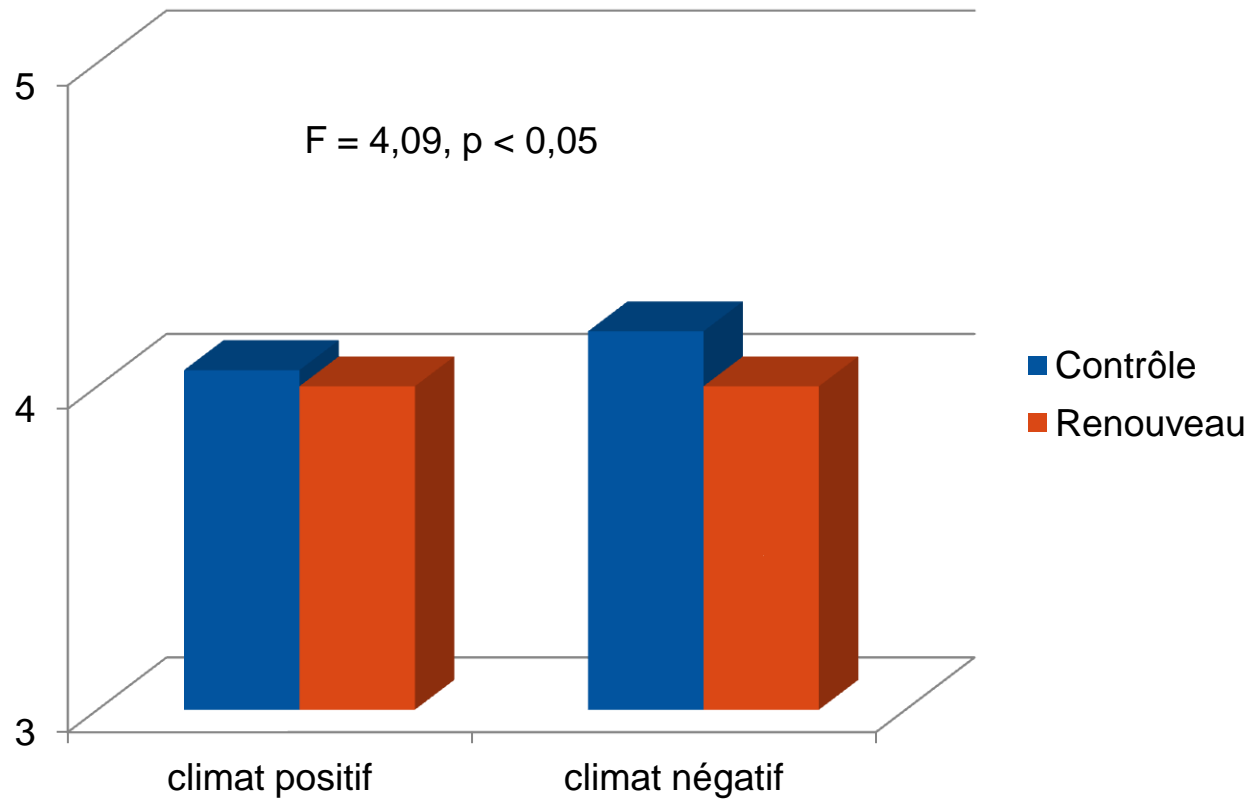
Cote au vocabulaire (5 = compétence élevée) en fonction de l'exposition au RP et du sentiment de compétence de l'élève en français



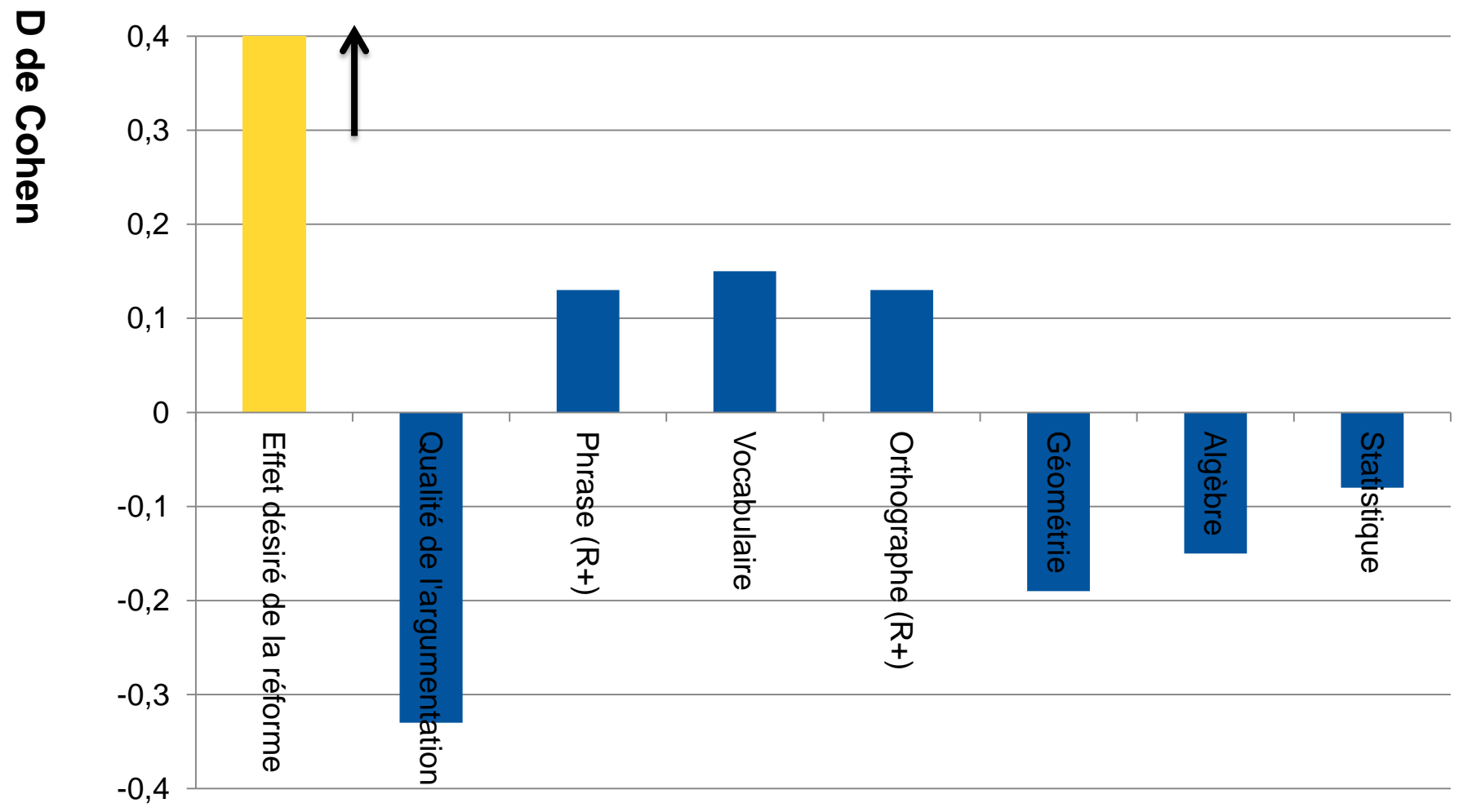
Nombre d'erreurs d'orthographe en fonction de l'exposition au RP et du sentiment de compétence de l'élève en français



Qualité de l'argumentation en fonction de l'exposition au RP et du climat d'apprentissage en français



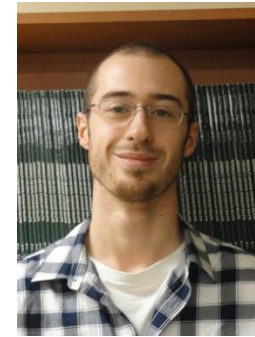
Synthèse des tailles de l'effet Renouveau sur la mathématique et le français écrit (D de Cohen)



8) Quelques hypothèses

- 1. L'approche par compétences: efficacité relative des pédagogies inductives et de l'enseignement explicite**
- 2. Une implantation du RP à géométrie variable**
- 3. Augmentation des heures enseignées: du temps dédié à une augmentation de la charge de travail de l'élève plutôt qu'à une augmentation du soutien**
- 4. Le plan d'action pour l'amélioration du français à l'enseignement primaire et secondaire: la bonne voie à suivre.**
- 5. Et le rôle des médias dans tout ça ?**

Équipe du projet ÉRES



Stéphane Duchesne, professeur, sciences de l'éducation, université Laval

Diane Cyrenne, chercheure de collège, collège Mérici

Sharon Smith, professionnelle de recherche

Marylou Harvey, professionnelle de recherche

Vicky Lebel, auxiliaire de recherche

Alexandra Loignon, auxiliaire de recherche

Samuel Venière, auxiliaire de recherche



Équipe

Fondements théoriques

Bulletin ERES

Communication et
publication

Dossier de presse

Liens utiles

Nous joindre

Page précédente

Version imprimable | Partager cette page | Taille du texte

À propos du Projet ERES



Dans un souci de qualité et de suivi de l'implantation du nouveau pédagogique au secondaire, le ministère de l'Éducation, du Loisir et du Sport (MELS) mandatait, en juin 2007, une équipe de recherche de la Faculté des sciences de l'éducation de l'université Laval pour conduire une étude sur les impacts du nouveau pédagogique (RP) auprès des jeunes. Plus spécifiquement, il fut demandé à cette équipe de répondre à une des questions soulevées dans le cadre d'évaluation de la mise en œuvre du RP à l'enseignement secondaire^[1]:

« Dans quelle mesure l'application du programme de formation au secondaire permet-elle aux élèves d'accroître leur engagement dans les apprentissages, d'acquérir les connaissances disciplinaires attendues, de développer les compétences visées et d'améliorer leur réussite scolaire ? ».

Afin de répondre à cette question, l'équipe de recherche a démarré le projet ERES (Évaluation du nouveau à l'enseignement secondaire) qui consiste en une étude longitudinale auprès d'échantillons d'élèves représentatifs de trois cohortes de première secondaire (2004-2005 ; 2006-2007 ; 2007-2008), la première n'ayant pas été exposée au RP au secondaire et les deux autres l'étant actuellement. Dans le cadre de ce projet, les élèves et leurs parents sont questionnés en 2^e, 4^e et 5^e secondaire, typiquement entre les mois d'avril et juin. Le point de vue des directions d'école et des conseillers pédagogiques est également sollicité. Une description spécifique de ce projet peut être lue dans la section [Projet ERES- Secondaire](#).

En août 2009, un nouveau financement accordé par le MELS permettra à l'équipe de poursuivre le suivi des cohortes recrutées au secondaire selon l'orientation privilégiée par les élèves. Pour ceux s'orientant vers les études de niveau collégial, un 1^{er} questionnaire sera administré au moment de la transition secondaire-collégial et un second à la 4^e session de leur cheminement. La section [Projet ERES-Collégial](#) décrit plus précisément ce volet du projet. Pour les élèves s'orientant en formation professionnelle, une entrevue téléphonique est prévue à deux moments de leur cheminement; de plus amples informations sur ce volet se retrouvent sous l'onglet [Projet ERES-Formation professionnelle](#).

[1] Ministère de l'Éducation, du Loisir et du Sport (2008). [L'évaluation de la mise en œuvre du nouveau pédagogique à l'enseignement secondaire](#). Cadre d'évaluation. Québec : Gouvernement du Québec. p.18